

Le GRAPEA, Groupement de Recherche pour une Agriculture Paysanne Economique et Autonome, est une Association Loi 1901 née en 1990 qui a pour mission d'accompagner les agriculteurs qui souhaitent faire évoluer leur système de production vers une agriculture qui soit économiquement viable, socialement équitable et environnementalement saine.

Le GRAPEA est membre du Réseau CIVAM (Centres d'Initiatives pour Valoriser l'Agriculture et le Milieu rural) : acteur associatif du développement agricole et rural qui œuvre depuis plus de 50 ans pour des campagnes vivantes et solidaires. Sa spécificité repose sur :

- La référence aux valeurs humanistes de l'éducation populaire, l'ouverture d'esprit,
- La place essentielle des agriculteurs et des ruraux dans l'évolution des pratiques agricoles et du développement des campagnes,
- Le rôle des groupes dans l'innovation au sein du réseau,
- L'échange et le partage entre les animateurs du réseau et le travail avec des partenaires multiples et variés qui favorise l'essaimage des nombreuses initiatives au sein et en dehors des CIVAM,
- La vision CIVAM du développement agricole et rural s'appuie sur les savoir-faire, les expériences, les énergies des agriculteurs et des habitants des territoires qui complètent et enrichissent les recherches scientifiques et le conseil technique qui en découle.



1^{ère} partie : rapport d'activité 2020

| | |
|---|-----------|
| 1. VIE ASSOCIATIVE DU GRAPEA..... | 5 |
| 1.1. LES ADHERENTS.ES..... | 5 |
| 1.2. LE CONSEIL D'ADMINISTRATION..... | 6 |
| 1.3. L'EQUIPE TECHNIQUE..... | 7 |
| 2. ACCOMPAGNEMENT DES AGRICULTEURS.RICES..... | 7 |
| 2.1. LES FORMATIONS COLLECTIVES..... | 8 |
| Financement des formations..... | 8 |
| Des thèmes de formations riches et variés..... | 8 |
| 2.2. LES GROUPES D'ECHANGES..... | 9 |
| Groupe allaitant..... | 9 |
| Groupe lait..... | 9 |
| Groupe cultures..... | 9 |
| 2.3. LES SUIVIS INDIVIDUALISES..... | 10 |
| Les suivis individuels pour tous.tes..... | 10 |
| Le parrainage des nouveaux adhérents.tes..... | 10 |
| 3. PROMOTION DE L'AGRICULTURE DURABLE SUR LE TERRITOIRE..... | 10 |
| 3.1. BASSINS VERSANTS ET MESURES AGRO-ENVIRONNEMENTALES..... | 10 |
| 3.2. PAIEMENT POUR SERVICES ENVIRONNEMENTAUX – PROJET PSE..... | 11 |
| 4. PRODUIRE DES REFERENCES UTILES SUR L'AGRICULTURE DURABLE..... | 12 |
| 4.1. PROJET CLIMATVEG..... | 12 |
| 4.2. DES STAGES POUR INTERROGER LES ADHERENTS..... | 12 |
| 5. COMMUNICATION..... | 12 |
| 5.1. L'ATOUT TREFLE..... | 12 |
| Une revue technique au service des lecteurs..... | 12 |
| Evolution des abonnements..... | 13 |
| 5.2. PAGE FACEBOOK..... | 13 |
| 5.3. NEWSLETTER..... | 13 |
| 5.4. AUPRES DU GRAND PUBLIC..... | 13 |
| 5.5. AUPRES DES ECOLES..... | 13 |
| 6. LES PARTENARIATS..... | 14 |
| 6.1. LE PROPA..... | 14 |
| 6.2. CER FRANCE VENDEE..... | 14 |

2^{ème} partie : rapport financier 2020

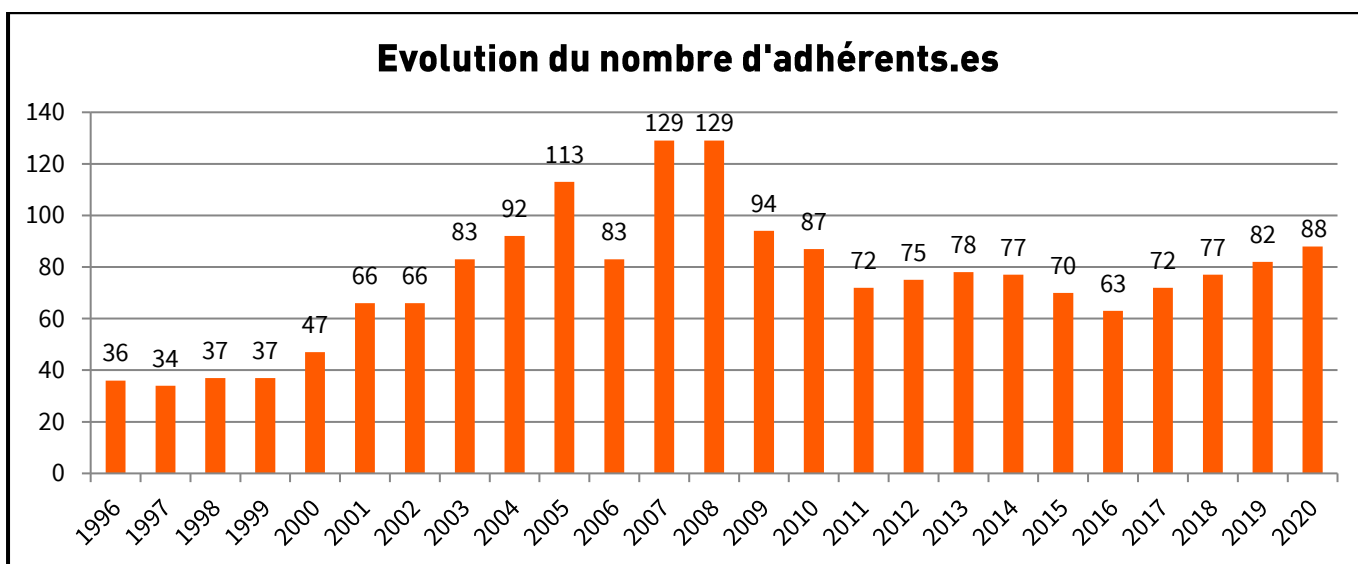
| | |
|--|-----------|
| 1- Le compte de résultat de l'année 2020..... | 13 |
|--|-----------|

1^{ère} partie
Rapport d'activité - 2020

Le GRAPEA a pour but d'accompagner les agriculteur.rice.s souhaitant faire évoluer leur système de production vers des systèmes plus économes et autonomes, notamment par une valorisation accrue de l'herbe et le développement de l'autonomie décisionnelle dans les exploitations.

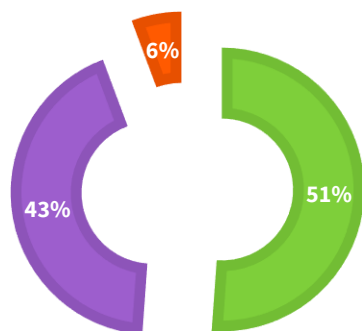
1. Vie associative du GRAPEA

1.1. Les adhérents.es

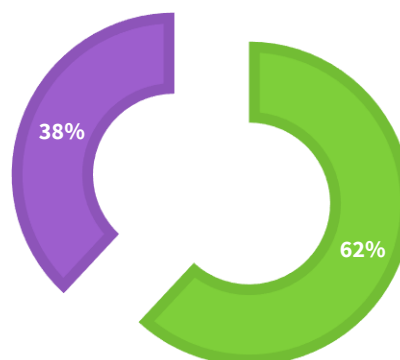


LES PRODUCTIONS DES ADHÉRENTS.ES

■ Bovin lait ■ Bovin viande ■ Caprins-ovins



RÉPARTITION BIO - CONVENTIONNEL



■ Bio ■ Conventionnel

1.2. Le conseil d'administration

Le fonctionnement de l'association est assuré par le Conseil d'Administration et les commissions chargées d'accompagner les différentes activités mises en œuvre par l'équipe technique. Les membres du conseil d'administration en 2020 étaient :

| | |
|----------------------------------|--------------------------------|
| Franck RENOLLEAU (Co-président) | Francky CHAPLEAU (Trésorier) |
| Nicolas BLANCHARD (Co-président) | François HERVOUET (Secrétaire) |
| Antoine BITEAU (Vice-Président) | Germain NAUD (Vice-Trésorier) |
| Laurent FEVRIER (Vice-Président) | Sébastien SCHWAB |
| Yohann MOREAU | Jérôme MERIET |
| Guillaume COUSINEAU | |

Le conseil d'administration s'est réuni 5 fois en 2020.



1.3. L'équipe technique

En 2020, l'équipe salariée du GRAPEA était composée de :



Domitille POULIQUEN

Départ le 30/06/2020



Tiphaine TERRES

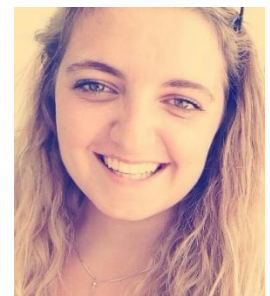
Arrivée le 04/06/2020

Missions :

- Groupe cultures
- Groupe Agroforesterie
- Liaison FRCIVAM
- Bassins versants
- Projet de recherche arbres et semences
- Communication (Facebook, newsletter..)

Missions :

- Formation pâturage
- Groupe ovin
- Accompagnement changement de système
- Lien avec les scolaires
- Compta et gestion financière du GRAPEA



Juliette TUZELET

Arrivée le 01/03/2020

Création de poste

Vincent BROSSILLON



Missions :

- Groupes élevages bovins
- Accompagnement changement de système
- Liaison PROPA 85
- Projets de recherche prairie et PSE
- Compta et gestion financière du GRAPEA

Tatiana BLANCHET

Stage en alternance parcours BTS PA à l'IREQ des Herbiers

Missions: Aller à la rencontre des adhérents pour qualifier l'autonomie des exploitations du GRAPEA et faire remonter les besoins des adhérents.



Au vu de la dynamique sur le territoire et des capacités financières de la structure, le conseil d'administration a choisi d'agrandir l'équipe salariale ; un poste sera créé en 2021.

2. Accompagnement des agriculteurs.rices

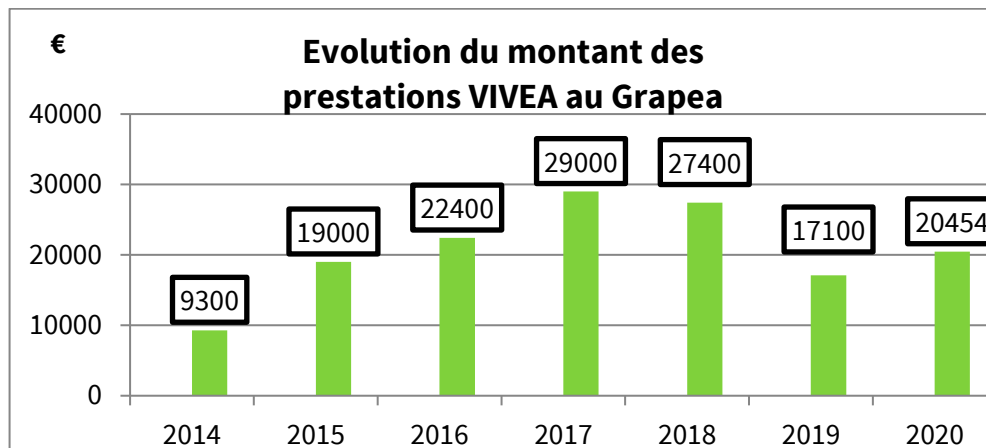
2.1. Les formations collectives

7 journées de formations ont été proposées aux adhérents du GRAPEA en 2020 :

- 4 jours de formation « Construire et conduire son système herbager » ;
- 1 journée de formation sur l'arbre et la haie ;
- 2 jours de formation « Réaliser soi-même son plan de fumure ».

Du fait de la crise sanitaire, toutes les formations n'ont pas pu avoir lieu. Le groupe 2019-2020 de la formation pâturage n'a pas pu réaliser les jours 4 et 5 de la formation et les fera en 2021 avec le prochain groupe. Les formations « géobiologie perfectionnement », « diagnostic prairial », « mieux communiquer sur son système » et « autonomie protéique » ont également été annulées. En 2020, le GRAPEA a accueilli au total 62 stagiaires dont 7 agricultrices.

Financement des formations



Le financement des formations est issu du VIVEA (fond de formation des agriculteurs) et du FEADER (fonds européens). Malgré l'annulation de formations, le produit lié aux formations VIVEA a augmenté entre 2019 et 2020 grâce notamment au bon remplissage des formations.

Des thèmes de formations riches et variés

La formation reste toujours la priorité du Conseil d'Administration du GRAPEA. L'échelle du groupe est importante dans le sens où la dimension collective permet à chacun d'échanger et de s'enrichir de l'expérience des autres.

L'agriculture durable est un vaste sujet. La liste des thèmes de formation proposée n'est pas exhaustive, bien au contraire. En 2021, quatre nouvelles formations seront proposées sur « mieux travailler en collectif », « engraisser ses bovins au pâturage », « les trognes », et « dresser et utiliser un chien de troupeau ».

N'hésitez pas à proposer des thèmes de formation sur lesquels vous aimeriez travailler !



2.2. Les groupes d'échanges

Groupe allaitant

Le groupe bovin allaitant, composé d'une douzaine d'éleveurs, se réunit annuellement pour comparer les résultats techniques et économiques de leurs exploitations et échanger sur le sujet. Le groupe s'est réuni le 3 mars 2020 à Menomblet au GAEC des Garous. Une seconde journée a réuni le groupe le 23 juin pour visiter les fermes de deux membres du groupe. Le 15 octobre une journée de restitution de projet de recherche Perpet s'est déroulée chez Germain Naud à Thoursais Bouildroux. Ce projet portait sur la pérennité des prairies.

Groupe lait

De la même manière, le groupe bovin lait, composé de huit éleveurs, se réunit annuellement pour comparer les résultats techniques et économiques de leurs exploitations et échanger sur le sujet.

Un voyage d'étude en Bretagne chez des éleveurs de l'ADAGE 35 sur le thème croisement et monotraite était prévu en 2020 mais sera reporté à 2021.

Le groupe devait également accueillir des éleveurs de l'ADAGE en Vendée pour un voyage d'étude sur l'adaptation au changement climatique fin 2020, mais celui-ci sera reporté à mars 2021.

Groupe cultures

Depuis 2011, le GRAPEA accompagne un groupe de 10 fermes dans le cadre du plan Ecophyto sur le thème « cultures économes en intrants ». En 2020, après un début d'année compliqué, le groupe s'est retrouvé 3 fois à l'automne : pour parler des légumes de plein champ, de couverts et réduction du travail du sol, de l'organisation du travail sur une ferme avec plusieurs associés et de couverts fourragers. Il a accueilli le groupe du CIVAM de Charentes pour un voyage d'étude et a organisé une journée « Rencontres Alternatives Phytos » en partenariat avec la Chambre d'Agriculture Régionale, le GAB85 et le CIVAM 49 sur le thème « les systèmes herbagers au service de l'économie d'intrants ».

Pour pallier une baisse de motivation du groupe, il a été décidé d'organiser les journées d'échanges en commun avec le groupe grandes cultures du GAB85. Une journée commune a eu lieu en 2020 et a rencontré un franc succès, la co-organisation continuera en 2021.



Groupe ovin

Le groupe ovin s'est lancé en juin 2020 dans l'idée de travailler en collectif sur des thématiques clés de l'élevage ovin en système herbager. Il n'existe quasiment rien dans le département sur cette production. Le groupe est composé d'une dizaine d'éleveurs.euses, majoritairement en viande et pour la moitié en bio. Depuis juin, 2 visites de fermes du groupe ont eu lieu ainsi qu'une formation sur le parasitisme avec une vétérinaire. Le groupe souhaite poursuivre sur cette lancée et expérimenter un protocole d'analyses coprologiques pour pouvoir échanger plus en détails sur cette problématique. Le programme de l'année mêlera temps individuels, avec l'animatrice, et temps collectifs avec ou sans intervenants.

Groupe agroforesterie

A l'automne 2020, un groupe d'échange sur l'arbre et la haie a été lancé afin de répondre à la demande croissante de formation et de mise en réseau sur cette thématique. C'est un groupe hétéroclite qui réunit des éleveurs de bovins laitiers et allaitants, des céréaliers et aussi des maraîchers répartis sur tout le territoire vendéen. Le groupe s'est réuni 2 fois : la première fois pour définir un projet collectif et visiter une parcelle en agroforesterie intra parcellaire puis pour parler financements et réglementation et taille de formation des jeunes haies. Le groupe a décidé de s'appeler « Les racines de l'avenir ».

Les membres se réuniront régulièrement chaque année pour aborder plusieurs sujets : choix des espèces, comment et où planter, comment entretenir, quelles valorisations (arbres fruitiers, bois d'œuvre, bois déchiqueté, fourrager ligneux), quels coûts associés, etc. dans le but de gérer de façon durable les arbres et haies du bocage ! Le GRAPEA, en collaboration avec ses partenaires locaux (notamment le CPIE Sèvre & Bocage), proposera un programme adapté aux besoins du groupe, entre temps collectifs et temps individuels.

2.3. Les suivis individualisés

Les suivis individuels pour tous.tes

Le GRAPEA, connu pour ses actions collectives (groupes, formations, journées techniques...) propose également de l'accompagnement individuel pour les adhérents qui le souhaitent. Depuis cette année, suite à une volonté de la formaliser pour mieux communiquer, cet accompagnement individuel se présente sous forme de « pass'herbager ».

Ce sont 3 jours d'accompagnement pour réfléchir à la création ou l'amélioration d'un système herbager, économe et autonome. Il comprend un rendez-vous sur la ferme de l'adhérent.e, une visite de ferme d'un.e adhérent.e expérimenté.e ayant un système proche et enfin un rendez-vous bilan avec restitution de l'accompagnement (compte-rendu, analyse et/ou simulation technique et économique...).

Le pass'herbager peut aussi être adapté à une réflexion sur le système de cultures grâce, notamment, à l'outil mission écophyt'eau.

Le parrainage des nouveaux adhérents.tes

Pour chaque nouvel adhérent qui le souhaite, le GRAPEA peut constituer un parrainage avec un adhérent plus expérimenté sur la gestion d'un système fourrager à base d'herbe et dont la ferme est proche géographiquement. Le parrainage se traduit par des rencontres régulières, des conversations au téléphone, etc. et permet d'aborder des points ponctuels qui posent question (une prairie qui s'implante mal, une difficulté à gérer l'herbe et le pâturage...). Il apporte un soutien moral et technique non-négligeable au nouvel adhérent dans la mise en œuvre du nouveau système.

3. Promotion de l'Agriculture Durable sur le territoire

3.1. Bassins versants et Mesures Agro-Environnementales

Depuis 2014, le GRAPEA travaille en lien avec différents partenaires locaux sur plusieurs bassins versants. Notre expertise dans l'accompagnement des systèmes respectueux de l'environnement est reconnue par les collectivités. Nous sommes maîtres d'ouvrage du CT* sur le bassin versant de la Sèvre

Nantaise (porté par l'EPTB de la Sèvre Nantaise) et des CT sur la Bultière, Rochereau et l'Angle Guignard (portés par Vendée Eau).

En 2020, le CT de la Sèvre Nantaise arrivait à échéance. Le GRAPEA a participé aux réunions de concertation pour monter un nouveau CT pour la période 2021-2026, au sein duquel nous développerons nos actions notamment sur le territoire du Blanc (bassin versant de la Sèvre Nantaise).

Le GRAPEA élargit le nombre de territoires sur lesquels il développera des actions. En 2020, nous sommes devenus maîtres d'ouvrage du CT du SAGE Auzance Vertonne (porté par le Syndicat Mixte Auzance Vertonne et cours d'eau côtiers) et avons participé aux réunions de concertation pour monter un CT sur le territoire de Vie et Jaunay (porté par le Syndicat mixte des marais de la Vie, du Ligneron et du Jaunay (SMMVLJ)).

**CT: Contrat Territorial = outil financier de l'Agence de l'Eau pour mener des actions sur des territoires à enjeux eau.*



En 2020, 4 journées techniques ont eu lieu sur ces territoires en 2020 :

- Pâturage et alimentation des ovins en système herbager (GAEC le Pay, témoignage d'Alexis GRATTON) ;
- Restitution collective d'un accompagnement individuel sur l'engraissement des bœufs (GAEC la Vallée de l'Issoire) ;
- Journée sur la gestion durable du bocage (GAEC le Granit, témoignage de Pascal Sachot et du CPIE Sèvre et Bocage) ;
- Journée sur le séchage en grange (GAEC la Niro, intervention du SEGROFO).

5 diagnostics d'engagement MAEC ont été réalisés par le GRAPEA en 2020. De plus, 5 accompagnements individuels ont été faits avec des agriculteurs.trices engagé.e.s en MAEC.

3.2. Paiement pour services environnementaux – projet PSE

Avec le cadre du projet ECLAT (Expérimenter avec des collectifs locaux une agroécologie territoriale), le GRAPEA a travaillé à l'élaboration d'un cahier des charges pour la mise en place de Paiements pour Services Environnementaux (PSE). Ce travail est porté par la communauté de communes de Pouzauges, en co-construction avec la chambre d'agriculture et le CPIE. Ce cahier des charges sera testé par des fermes du territoire début 2021. Il a pour vocation de mettre en avant des systèmes vertueux et durables.

Un voyage d'étude était prévu avec les collectifs du groupe ECLAT. Ce voyage devait avoir lieu au Pays Basque, afin de rencontrer EHLG, la chambre d'agriculture alternative basque pour échanger sur leur démarche et leur parcours. Le voyage sera reporté en janvier 2021.

4. Produire des références utiles sur l'Agriculture Durable

4.1. Projet CLIMATVEG

Le GRAPEA participe à un projet de « recherche – action » régional piloté par la FR CIVAM Pays de Loire et financé par les régions Pays de Loire et Bretagne. Le projet vise à produire de la référence sur la « transition et durabilité des systèmes de productions végétales face aux changements climatiques ». Il dure 3 ans.

Nous travaillons au sein d'un « sous-projet » qui concerne l'« adaptation et atténuation des impacts du changement climatique via le matériel végétal et sa conduite ». Au sein de ce sous-projet, nous abordons 3 thématiques :

- L'arbre comme ressource complémentaire de litière ;
- L'arbre comme ressource complémentaire de fourrage ;
- La production de semences prairiales et leur sélection adaptée à chaque exploitation.

L'objectif est d'animer un groupe d'agriculteurs.rices du territoire sur chaque thématique afin de construire un projet qui répondra aux attentes de chacun.une. Nous organiserons des journées collectives afin d'échanger sur ces thématiques et suivrons les pratiques de chacun.une.

4.2. Des stages pour interroger les adhérents

Tatiana, élève en BTS Productions Animales à l'IREO des herbiers, a réalisé un stage au GRAPEA qui s'est terminé en mars 2020. Il a consisté à aller enquêter des adhérents sur leur autonomie alimentaire à l'échelle de leur élevage ainsi que sur leurs retours et besoins par rapport au GRAPEA.

Dans la même idée, des élèves ingénieurs d'AgroParisTech sont allés à la rencontre des adhérents afin de sonder leur vision de l'association, ce qu'ils aimeraient voir évoluer ou en nouveauté.

5. Communication

5.1. L'Atout Trèfle

Une revue technique au service des lecteurs

Après 99 numéros, l'Atout Trèfle reste un bon moyen pour transmettre de l'information technique et valoriser auprès de nos adhérents et d'un public plus large les travaux menés au sein du GRAPEA.

L'atout trèfle a la volonté de proposer des articles diversifiés entre les productions bovines et ovines lait, viande, grandes cultures et l'agroforesterie. Via des informations actualisées et des expériences concrètes, cette revue reste un moyen de communication privilégié vers nos adhérents, mais aussi plus largement vers l'ensemble de nos partenaires.

Rappel : vous pouvez faire paraître gratuitement des petites annonces dans l'Atout Trèfle et apporter vos suggestions pour les sujets qui vous intéressent !

Evolution des abonnements

En plus des adhérents, l'Atout Trèfle a des lecteurs abonnés, dont certains en dehors du cadre de la Vendée (environ 20 % des tirages). En 2020, 140 exemplaires ont été tirés par numéro dont : 88 adhérents abonnés + 52 abonnés non-adhérents. Les adhérents abonnés se répartissent en :

- 2/3 d'agriculteurs, essentiellement en Vendée, dont les adhérents du GRAPEA,
- 1/3 d'organismes professionnels agricoles de type CIVAM, Chambres d'Agriculture, d'établissements de formation agricoles.

En 2020, 4 numéros d'Atout trèfle ont été publiés.

5.2. Page facebook

Une page Facebook a été créée il y a plusieurs années mais n'était plus utilisée. Depuis 2020, l'équipe salariée publie de façon hebdomadaire afin de mieux communiquer auprès des adhérents. Elle permet de mettre en lumière des actualités du réseau ou des partenaires, de communiquer sur les prochaines journées et les retours de celles passées.

Allez vous abonner et partager la page !

5.3. Newsletter

De façon mensuelle, les adhérents et partenaires du GRAPEA reçoivent une newsletter par email qui permet de les tenir informer de l'actualité et des prochaines actions du GRAPEA mais aussi du réseau et des partenaires.

5.4. Auprès du grand public

Le GRAPEA a participé à la Ferme ouverte du GAEC la Niro qui a attiré XX visiteurs.

5.5. Auprès des écoles

Pour donner suite au passage à 3 salariés, les administrateurs du GRAPEA ont fait le choix de redynamiser le lien avec les différents établissements scolaires agricoles de Vendée. Pour cela, des rendez-vous avec les responsables de formation ont été réalisés avec une salariée et un administrateur local à la MFR de l'Hébergement et de Meslay, le CFA et CFPPA Nature. Ils se poursuivront sur 2021.

En 2020, 2 interventions scolaires ont été annulées à cause du COVID. Le GRAPEA en a réalisé 3 auprès de :

- l'école d'ingénieur de Bordeaux,

- la MFR de Pouzauges,
- le CFPPA Nature.

Ces différentes interventions peuvent être ponctuelles ou s'inscrire dans le cadre de modules pédagogiques dédiés. Elles sont souvent accompagnées de visites de fermes qui concrétisent et enrichissent leur contenu par le témoignage d'un agriculteur. À la suite d'une décision du CA, les agriculteurs qui sont souvent sollicités pour des visites de classes sont indemnisés à hauteur de 60 € par visite.

Si vous êtes sollicités par une école ou un lycée pour la visite de votre exploitation, contactez le GRAPEA, cela pourra déboucher sur des partenariats avec les établissements scolaires.

Pour continuer dans cette redynamisation et pour toucher plus de scolaires, il a été décidé de réaliser une porte ouverte à leur destination pour découvrir les systèmes herbagers, économes et autonomes prônés par le GRAPEA.



6. Les partenariats

6.1. Le Propa

Le GAB 85, l'AFOCG, les CUMA et le GRAPEA forment le **ProPa85** et continuent leur collaboration en 2020. Cette année, comme les précédentes, un **catalogue de formation** en commun a été envoyé aux adhérents de chaque structure. Ce catalogue vous propose une soixantaine de formations. Le ProPa a fait appel à une infographiste pour reconcevoir le catalogue.

Une journée sur le thème « climat, les changements c'est maintenant » a commencé à être organisée en 2020 mais a été annulée en raison du COVID.

6.2. CER France Vendée

En 2020 le partenariat entre le GRAPEA et le CER France Vendée continue suite à la signature d'une convention fin 2019. Cependant aucune rencontre n'a pu avoir lieu en 2020.

Le GRAPEA tient à remercier ses adhérents pour leur participation à toutes ces actions. Votre présence permet à chaque fois de développer l'intérêt et la faisabilité des systèmes économes en intrants.

**Pour le Conseil d'Administration,
François HERVOUET, Secrétaire.**

2nde partie

Rapport financier

Le compte de résultat de l'année 2020

| | 2019 | 2020 | Evolution | Prévi 2021 |
|---|------------------|------------------|-----------------|------------------|
| | 2 ETP | 3 ETP | | 4 ETP |
| Charges du personnel | 73 192 € | 106 838 € | 33 646 € | 150 000 € |
| Salaires | 72 273 € | 104 389 € | | |
| Activité partielle | | 1 542 € | | 0 € |
| Chèques vacances | 0 € | 309 € | | 464 € |
| Indemnité stage Tatiana | 919 € | 599 € | | 0 € |
| Formation des salariés | 3 647 € | 7 105 € | 3 457 € | 5 350 € |
| Frais de déplacement animateurs | 5 772 € | 4 106 € | -1 665 € | 7 000 € |
| Réception | 238 € | 132 € | | |
| Transport et logement | 2 625 € | 899 € | | |
| Voiture perso | 2 470 € | 2 906 € | | |
| Divers | 545 € | 169 € | | |
| Maison de l'agriculture | | 384 € | 384 € | 1 264 € |
| Loyer cave | | 348 € | | 1 050 € |
| Assurance immobilière | | 36 € | | 214 € |
| Voiture de service | 2 339 € | 1 655 € | -684 € | 2 600 € |
| Gasoil | 969 € | 878 € | | |
| Parking | 0 € | 15 € | | |
| Entretien | 945 € | 89 € | | |
| Péage | | 236 € | | |
| Assurance | 425 € | 437 € | | |
| Achat de prestations pour formatio | 9 664 € | 3 521 € | -6 143 € | 4 500 € |
| Intervenants | 9 328 € | 2 621 € | | |
| Cours formations | | 400 € | | |
| Location salle | 336 € | 500 € | | |
| Autres charges de structure | 5 839 € | 6 093 € | 254 € | 8 000 € |
| Fournitures administratives | 651 € | 530 € | | |
| AEDLP | | | | |
| Matériel & entretien informatique | 779 € | 1 420 € | | |
| Téléphone & internet | 416 € | 913 € | | |
| Frais postaux | | 159 € | | |
| Receptions | 1 452 € | 496 € | | |
| Location salle AG et CA | 143 € | | | |
| Honoraires compta | 1 411 € | 1 738 € | | |
| Frais divers | 988 € | 839 € | | |
| Abonnements | | 255 € | | |
| Communication | | | | 1 000 € |
| Frais postaux AT | 309 € | 333 € | 24 € | 340 € |
| Frais administrateurs | 876 € | 250 € | -626 € | 250 € |
| Achat pour revente | 2 095 € | 1 902 € | -192 € | 2 500 € |
| Services extérieurs | 216 € | 145 € | -71 € | 250 € |
| Frais 4age prod | 783 € | | -783 € | 0 € |
| Cotisation réseau civam (LAD) | | 636 € | 636 € | 650 € |
| Cotisations variable FR | 3 284 € | 6 259 € | 2 975 € | 7 000 € |
| Amortissement voiture | 1 050 € | 1 050 € | 0 € | 1 050 € |
| Amortissement matériel bureau | 0 € | 192 € | 192 € | 192 € |
| TOTAL CHARGES | 109 065 € | 140 469 € | 31 404 € | 191 946 € |

| | | | | |
|-----------------------------------|------------------|------------------|-----------------|------------------|
| Ademe et conseil régional | 24 577 € | 26 296 € | 1 719 € | 26 000 € |
| Ecophyto | 27 922 € | 20 920 € | -4 001 € | 24 000 € |
| PRSE - AELB | | 2 500 € | 2 500 € | 0 € |
| Ovin - 30 000 | | 12 000 € | 12 000 € | 12 000 € |
| Agroforesterie - émergence 30 000 | | 6 898 € | 6 898 € | 12 000 € |
| Groupe lait - émergence 30 000 | | 6 068 € | 6 068 € | 9 000 € |
| Groupe allaitant - 30 000 | 10 000 € | 12 000 € | 2 000 € | 12 000 € |
| VIVEA SPA | 6 048 € | 7 252 € | | 15 000 € |
| Autre VIVEA | 11 036 € | 26 528 € | 15 492 € | 20 000 € |
| Bassins versants | 24 213 € | 16 195 € | -8 017 € | 44 000 € |
| ECLAT - PSE | 8 000 € | 11 420 € | 3 420 € | 8 000 € |
| 4 age Prod | 10 000 € | 6 697 € | -3 303 € | 0 € |
| Emergence ECLAT | 7 500 € | 0 € | -7 500 € | 0 € |
| CLIMATVEG Arbres / Semence | | | | 6 500 € |
| Subvention vie associative | 1 000 € | | -1 000 € | 0 € |
| Prestation école | 430 € | 432 € | 1 € | 1 000 € |
| Vente marchandises | 5 196 € | | -5 196 € | 5 000 € |
| <i>Fertiadage</i> | 960 € | 1 040 € | 80 € | |
| <i>abo AT</i> | 2 610 € | 2 315 € | -295 € | |
| <i>Autres</i> | 1 626 € | 709 € | -916 € | |
| Adhésions | 4 770 € | 4 145 € | -625 € | 4 500 € |
| Prestations extérieures | 0 € | 175 € | 175 € | 200 € |
| Opcalim | 3 708 € | 7 480 € | 3 772 € | 8 600 € |
| Activité partielle rmbst ASP | 0 € | 1 392 € | 1 392 € | 0 € |
| Produits financiers | 522 € | 365 € | -157 € | 530 € |
| Transfert de charge d'exploitaton | 1 066 € | 1 204 € | 138 € | 1 200 € |
| Remb repas AG, PPF | 254 € | 143 € | -111 € | 150 € |
| TOTAL PRODUITS | 146 242 € | 174 175 € | 30 933 € | 209 680 € |
| RESULTAT | 37 177 € | 33 706 € | -471 € | 17 734 € |

Pour le Conseil d'Administration,
 Francky CHAPLEAU, Trésorier.