

Le GRAPEA, Groupement de Recherche pour une Agriculture Paysanne Economie et Autonome, est une Association Loi 1901 née en 1990 qui a pour mission d'accompagner les agriculteurs et agricultrices qui souhaitent faire évoluer leur système de production vers une agriculture qui soit économiquement viable, socialement équitable et environnementalement saine.

Le GRAPEA est membre du Réseau CIVAM (Centres d'Initiatives pour Valoriser l'Agriculture et le Milieu rural) : acteur associatif du développement agricole et rural qui œuvre depuis plus de 50 ans pour des campagnes vivantes et solidaires. Sa spécificité repose sur :

- La référence aux valeurs humanistes de l'éducation populaire, l'ouverture d'esprit ;
- La place essentielle des agriculteur·rice·s et des ruraux dans l'évolution des pratiques agricoles et du développement des campagnes ;
- Le rôle des groupes dans l'innovation au sein du réseau ;
- L'échange et le partage entre les animateurs et animatrices du réseau et le travail avec des partenaires multiples et variés qui favorise l'essaimage des nombreuses initiatives au sein et en dehors des CIVAM ;
- La vision CIVAM du développement agricole et rural s'appuie sur les savoir-faire, les expériences, les énergies des agriculteur·rice·s et des habitant·e·s des territoires qui complètent et enrichissent les recherches scientifiques et le conseil technique qui en découle.



# Rapport d'activité du GRAPEA **2021**

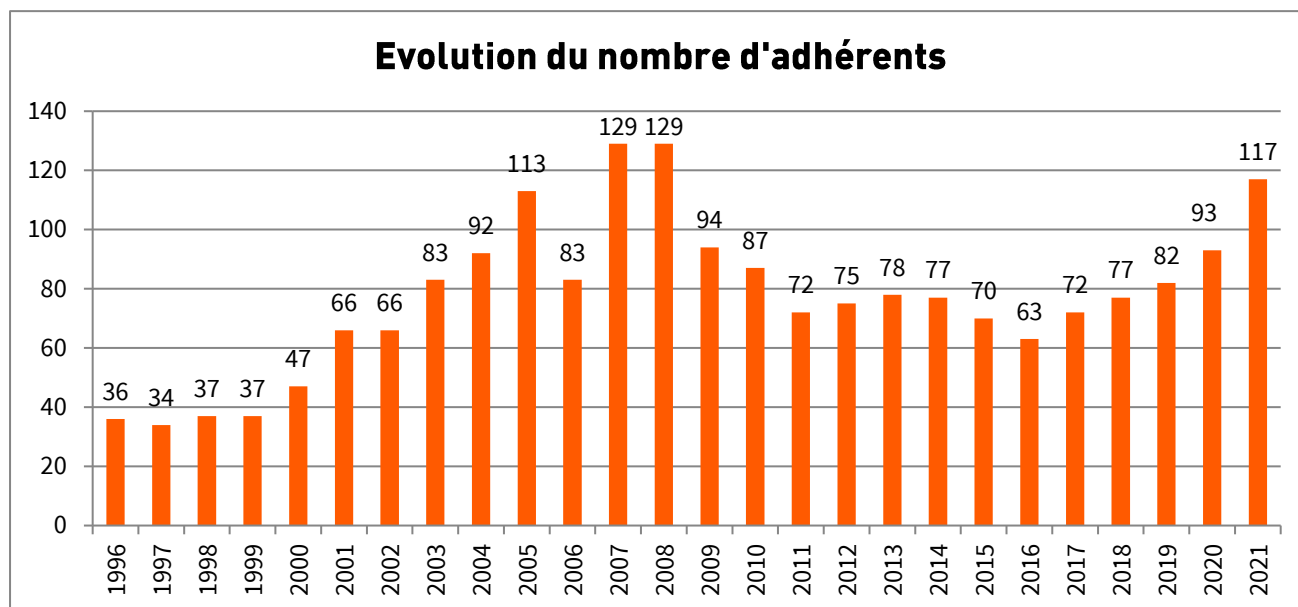
---

<b>1. VIE ASSOCIATIVE DU GRAPEA .....</b>	<b>4</b>
1.1. LES ADHERENT·E·S .....	4
1.2. LE CONSEIL D'ADMINISTRATION .....	5
1.3. L'EQUIPE TECHNIQUE .....	6
<b>2. ACCOMPAGNEMENT DES AGRICULTEUR·RICE·S .....</b>	<b>6</b>
2.1. LES FORMATIONS COLLECTIVES .....	7
Financement des formations.....	7
Des thèmes de formations riches et variés .....	8
2.2. LES GROUPES D'ECHANGES .....	8
Groupe allaitant.....	8
Groupe lait.....	8
Groupe cultures .....	9
Groupe ovin.....	9
Groupe arbres & haies.....	9
2.3. LES SUIVIS INDIVIDUALISES .....	10
Les suivis individuels pour tous·tes : le pass'herbager.....	10
Le parrainage des nouveaux adhérent·te·s .....	10
<b>3. PROMOTION DE L'AGRICULTURE DURABLE SUR LE TERRITOIRE .....</b>	<b>11</b>
3.1. BASSINS VERSANTS ET MESURES AGRO-ENVIRONNEMENTALES .....	11
3.2. PAIEMENT POUR SERVICES ENVIRONNEMENTAUX – PROJET PSE.....	12
<b>4. PRODUIRE DES REFERENCES UTILES SUR L'AGRICULTURE DURABLE.....</b>	<b>13</b>
4.1. PROJETS CLIMATVEG ARBRES & SEMENCES.....	13
<b>5. COMMUNICATION .....</b>	<b>14</b>
5.1. L'ATOUT TREFLE.....	14
Une revue technique au service des lecteur·rice·s.....	14
Evolution des abonnements .....	14
5.2. PAGE FACEBOOK, NEWSLETTER, SITE INTERNET.....	14
5.3. CREATION DU LIVRET CIVAM .....	14
5.4. AUPRES DU GRAND PUBLIC .....	15
5.5. AUPRES DES ECOLES.....	15
<b>6. LES PARTENARIATS.....</b>	<b>16</b>
6.1. LE PROPA 85.....	16
6.2. ...ET BIEN D'AUTRES .....	16

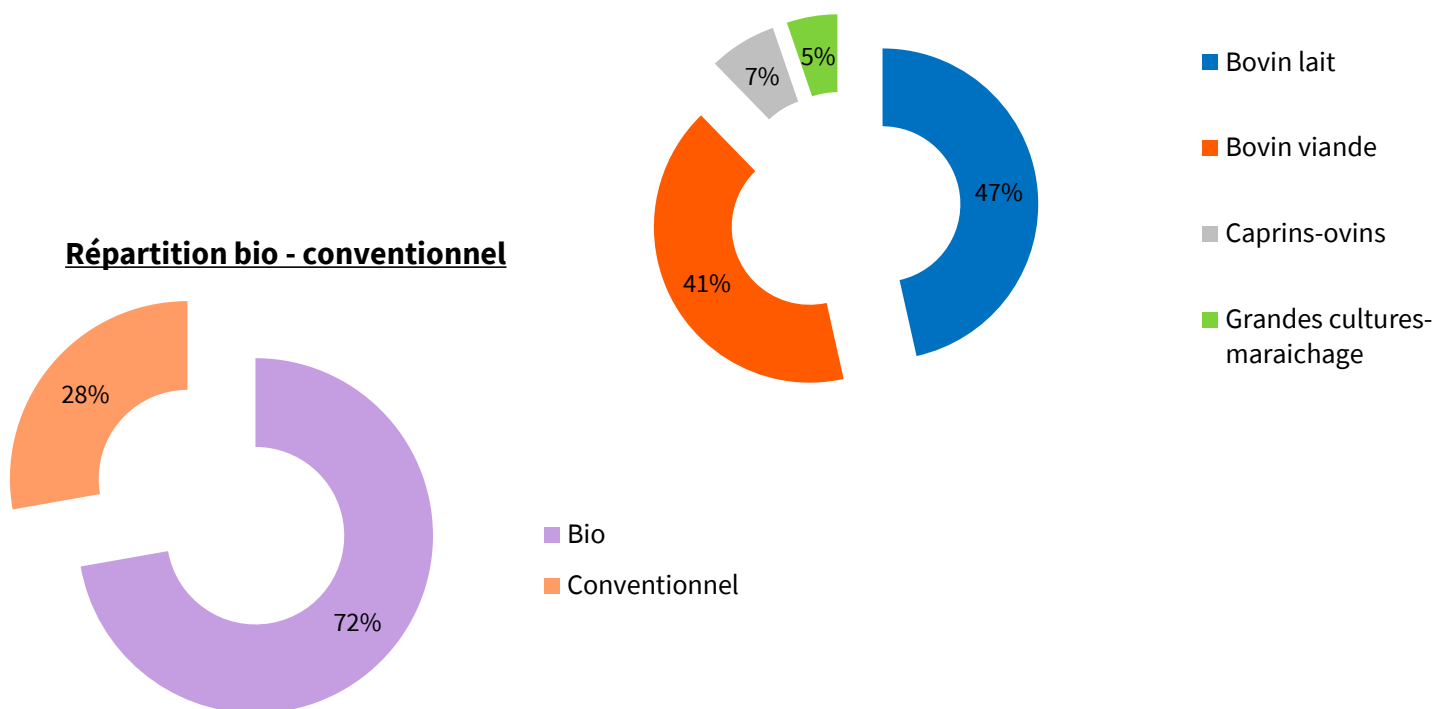
Le GRAPEA a pour but d'accompagner les agriculteur·rice·s souhaitant faire évoluer leur système de production vers un système plus économe et autonome, notamment par une valorisation accrue de l'herbe et le développement de l'autonomie décisionnelle dans les fermes.

## 1. Vie associative du GRAPEA

### 1.1. Les adhérent·e·s



### Les productions des adhérent·e·s

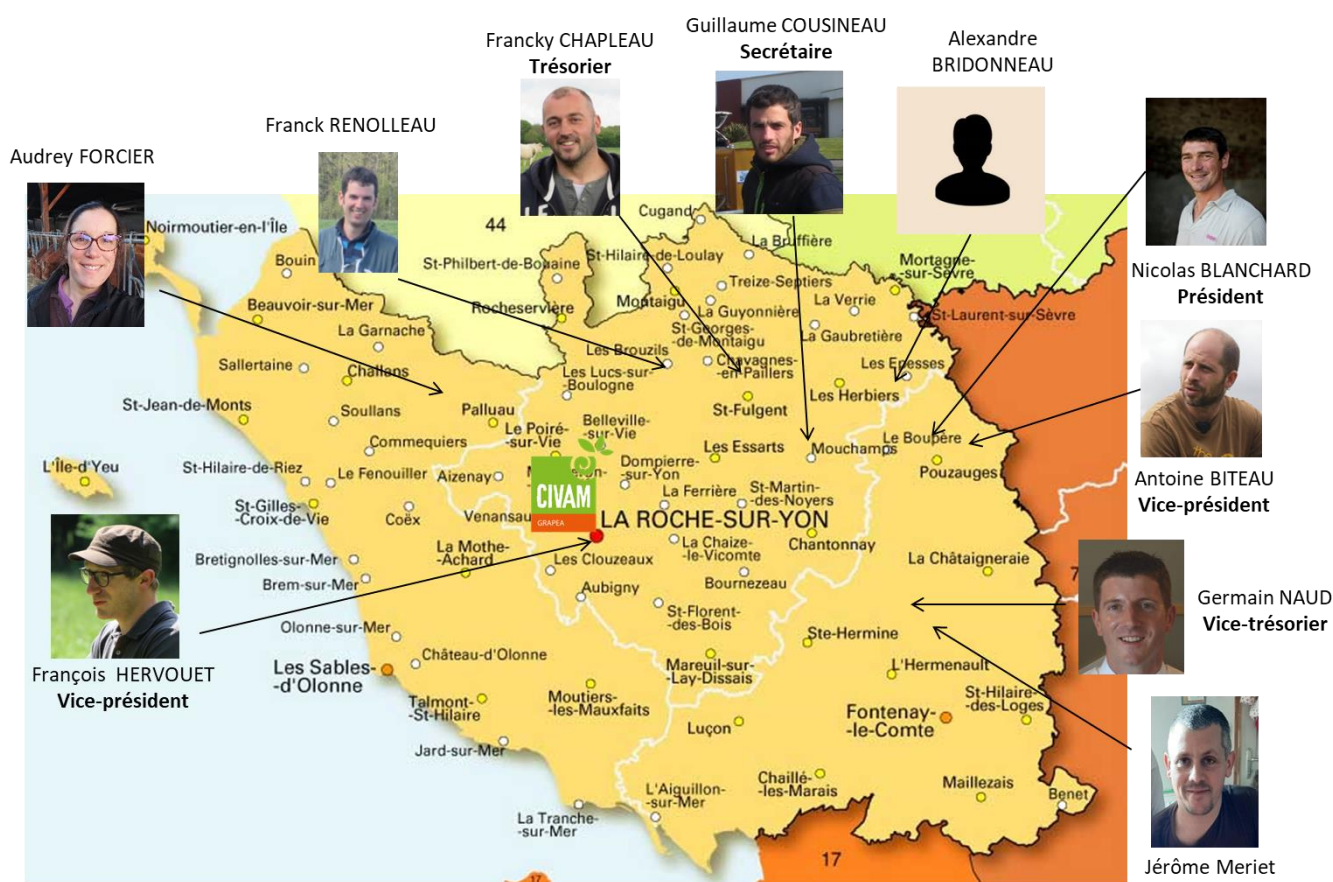


## 1.2. Le conseil d'administration

Le fonctionnement de l'association est assuré par le Conseil d'Administration et les commissions chargées d'accompagner les différentes activités mises en œuvre par l'équipe technique. Les membres du conseil d'administration en 2021 étaient :

Nicolas BLANCHARD (président)	Francky CHAPLEAU (Trésorier)
Antoine BITEAU (Vice-Président)	Germain NAUD (Vice-Trésorier)
François HERVOUET (Vice-Président)	Guillaume COUSINEAU (Secrétaire)
Audrey FORCIER	Franck RENOLLEAU
Alexandre BRIDONNEAU	Jérôme MERIET

Le conseil d'administration s'est réuni 7 fois en 2021.



### 1.3. L'équipe technique

En 2021, l'équipe salariée du GRAPEA était composée de :

**Vincent BROSSILLON**

départ le 31/05/2021



**Solène ROUSSELET**

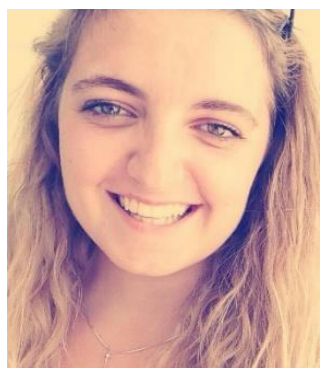
arrivée le 18/01/2021



#### Missions :

- Groupes élevages bovins lait et viande ;
- Accompagnement pass'herbager ;
- Lien PROPA 85 ;
- Projet de recherche PSE ;
- Référente formations VIVEA.

**Juliette TUZELET**



#### Missions :

- Formation pâturage ;
- Groupe ovin ;
- Accompagnement pass'herbager ;
- Lien avec les scolaires ;
- Comptabilité et gestion financière du GRAPEA.

**Tiphaine TERRES**



#### Missions :

- Groupe cultures ;
- Groupe arbres & haies ;
- Lien FRCIVAM ;
- Projets de recherche CLIMATVEG arbres et semences ;
- Communication.

Au vu de la dynamique croissante sur le territoire et de nouvelles demandes notamment sur certains bassins versants, le conseil d'administration a choisi d'agrandir l'équipe salariale, un poste a été créé en 2021 :

**Emilie ROSSELIN**

**Création de poste**

Arrivée le 03/05/2021



#### Missions :

- Recensement des besoins et accompagnement sur le bassin versant du Blanc ;
- Lien bassins versants à enjeux eau ;
- Suivis MAEC ;
- Coordination rédaction Atout trèfle.

## 2. Accompagnement des agriculteur·rice·s

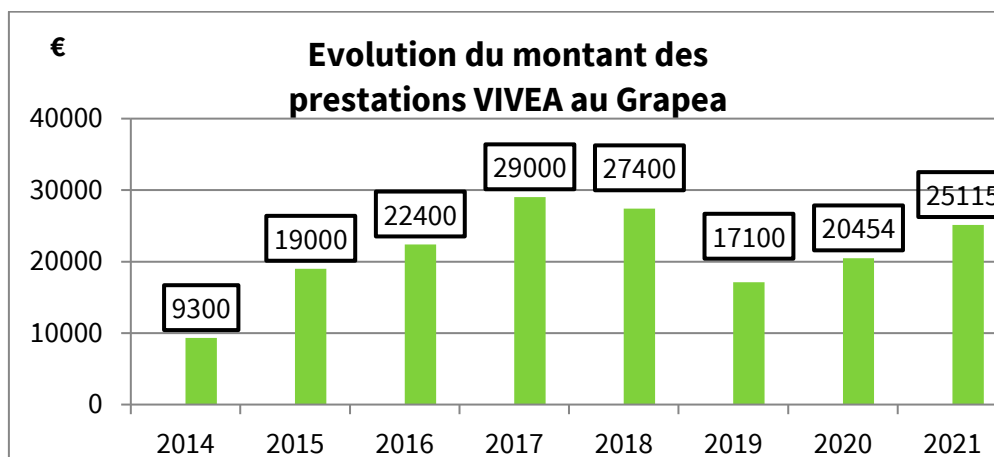
### 2.1. Les formations collectives

**24 journées de formations** ont été proposées aux adhérent·e·s du GRAPEA en 2021 :

- 6 jours « Construire et conduire son système herbager » (labellisée PCAE) ;
- 1 journée sur les résultats technico-économiques en élevage bovin lait ;
- 1 journée sur les résultats technico-économiques en élevage bovin viande ;
- 1 journée sur l'arbre et la haie (gestion durable du bocage) ;
- 2 journées pour « mieux travailler en collectif » ;
- 1 journée sur le parasitisme en ovin ;
- 1 journée d'initiation à la géobiologie ;
- 1 journée sur les plantes bioindicatrices ;
- 1 journée sur le diagnostic prairial ;
- 3 journées sur le travail avec un chien de troupeau ;
- 2 journées sur l'engraissement au pâturage ;
- 2 jours pour « réaliser soi-même son plan de fumure » ;
- 2 jours sur l'abattage des arbres en toute sécurité.

En 2021, les formations « géobiologie perfectionnement » et « séchage en grange » ont été annulées.  
En 2021, le GRAPEA a accueilli au total 96 stagiaires dont 8 agricultrices.

#### Financement des formations



Le financement des formations est principalement issu du VIVEA (fond de formation des agriculteur·rice·s) et du FEADER (fonds européens). En 2021, cette somme a augmenté car le contexte sanitaire a permis de réaliser plus de formations qu'en 2020.





En 2021, le GRAPEA et les autres CIVAM des Pays de la Loire se sont lancés dans une démarche de certification Qualiopi. Cette certification atteste de la qualité des formations proposées et devient obligatoire pour les organismes de formation dès 2022.

### Des thèmes de formations riches et variés

La formation reste toujours la priorité du Conseil d'Administration du GRAPEA. L'échelle du groupe est importante dans le sens où la dimension collective permet à chacun d'échanger et de s'enrichir de l'expérience des autres.

L'agriculture durable est un vaste sujet. La liste des thèmes de formations proposées n'est pas exhaustive, bien au contraire. En 2022, nous restons à votre écoute pour vous proposer de nouvelles formations qui répondront à vos besoins !

**N'hésitez pas à proposer des thèmes de formation sur lesquels vous aimeriez travailler !**



## 2.2. Les groupes d'échanges

### Groupe allaitant

Le groupe bovin allaitant, composé d'une douzaine d'éleveur-es, se réunit annuellement pour comparer les résultats techniques et économiques de leurs exploitations et échanger sur le sujet. Pour cela, le groupe s'est réuni le 25 mars 2021 à Fougeré. Le 30 septembre, les membres du groupe se sont retrouvés à Mouchamps pour faire le bilan sur les diagnostics Cap'2er réalisés sur leurs fermes en 2020 et 2021. Le 30 novembre le groupe s'est de nouveau retrouvé à la Réorthe pour visiter la ferme d'un de ses membres.

### Groupe lait

De la même manière, le groupe bovin lait, composé d'une dizaine d'éleveurs, se réunit annuellement pour comparer les résultats techniques et économiques de leurs exploitations et échanger sur le sujet. Ils se sont retrouvés le 4 mars 2021 aux Epesses pour ce temps fort.

Un voyage d'étude en Bretagne chez des éleveurs de l'ADAGE 35 sur le thème « croisements de races et monotraite », co-organisé avec le GAB85, s'est déroulé les 14 et 15 octobre 2021.

Le groupe s'est réuni le 23 novembre à St Georges de Montaigu pour visiter la ferme d'un de ses membres. A l'issue de cette journée le groupe s'est donné rendez-vous en janvier 2022 pour une journée sur l'élevage de leurs veaux.



## Groupe cultures

Depuis 2011, le GRAPEA accompagne un groupe de 10 fermes dans le cadre du plan Ecophyto sur le thème « cultures économes en intrants ».

En 2021, le groupe s'est réuni 3 fois sur les thématiques « couvrir mes parcelles l'hiver », « semis de prairie sous méteil », « être économe sur le poste cultures de sa ferme bio ». Les journées ont été co-organisées avec le groupe cultures du GAB85. Nous avons participé à un atelier technique de la Sèvre Nantaise « gestion de l'enherbement du maïs » avec la CUMA, le GAB85 et la Chambre d'Agriculture. Un temps fort de l'année a été la participation au premier colloque Pays de la Loire DEPHY. Dans ce cadre, une présentation sur la diversification des cultures en système herbager ainsi qu'une vidéo sur l'introduction des légumes de plein champ ont été réalisés avec le GAB85.

2021 signe la fin de l'animation de ce groupe d'échanges. Le GRAPEA continuera d'aborder ces thématiques au travers de journées techniques, formations, etc.

## Groupe ovin

Le groupe ovin, composé d'une dizaine d'éleveur·euse·s, a débuté l'année 2021 avec un temps fort sur le parasitisme en faisant intervenir une vétérinaire. Suite à cette journée, 7 éleveur·euse·s se sont lancées dans des analyses coprologiques, en suivant un protocole défini avec la vétérinaire. Une visite du laboratoire de la Vendée est envisagée pour l'année prochaine.

Un voyage d'étude a été organisé pour aller rencontrer le groupe ovin du CIVAM du Haut-Bocage (79) afin d'aborder l'élevage ovin en système herbager et autonome dans un contexte séchant et la question de l'adaptation au changement climatique.

En parallèle, 2 visites de fermes du groupe ont eu lieu. Aussi, des membres du groupe se sont mobilisés sur plusieurs interventions scolaires auprès de BPREA, de CS ovin et de Licence professionnelle Agriculture Biologique. À la suite de ces interventions, 3 porteurs de projet ont rejoint le groupe.

## Groupe arbres & haies

Le groupe d'échanges arbres & haies ou Racines de l'Avenir créé à l'automne 2020 a connu une dynamique croissante tout au long de l'année 2021. Il compte actuellement une trentaine de membres répartis sur la Vendée. L'animation du groupe est réalisée de manière étroite avec le CPIE Sèvre et Bocage.

Le groupe s'est réuni 4 fois au fil de l'année pour aborder diverses thématiques : la conduite des arbres en trogne, monter un projet agroforestier fruitier (visite de parcelles plantées, réflexions sur une organisation collective de pépinière, de valorisations futures ...), la gestion durable du bocage.

A l'occasion d'une de ces journées, une équipe de tournage de la célèbre émission Silence ça Pousse est venue capter quelques images pour un dossier sur l'arbre et l'agriculture qui sera diffusé à l'antenne en mars 2022.

Dans le cadre du PCAET de la comcom de Vie & Boulogne, une ferme ouverte a été organisée chez un des membres du groupe, avec le GAB85 et la Chambre d'Agriculture, sur le thème « Agroforesterie et réduction du travail du sol en bio : des clés pour la Biodiversité et le Climat ».

Plusieurs chantiers de plantation ont eu lieu cet hiver. L'un d'entre eux a été l'occasion de faire du lien avec des jeunes enfants via le fond de financement « Des enfants et des arbres ».



## 2.3. Les suivis individualisés

### Les suivis individuels pour tous·tes : le pass'herbager

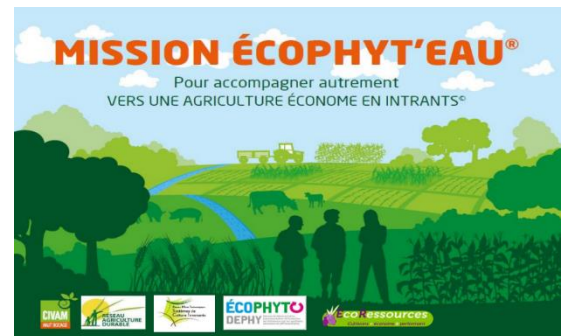
Le GRAPEA, connu pour ses actions collectives (groupes, formations, journées techniques...) propose également de l'accompagnement individuel à ses adhérent·e·s. Depuis 2020, suite à une volonté de la formaliser pour mieux communiquer, cet accompagnement se présente sous forme de « pass'herbager ».

Ce sont 3 jours d'accompagnement pour réfléchir à la création ou l'amélioration d'un système herbager, économe et autonome. Il comprend :

- ✓ un rendez-vous sur la ferme de l'adhérent·e,
- ✓ une visite de ferme d'un·e adhérent·e expérimenté·e ayant un système proche,
- ✓ un rendez-vous bilan avec restitution de l'accompagnement (compte-rendu, analyse et/ou simulation technique et économique...).

Le pass'herbager peut aussi être adapté à une réflexion sur le système de cultures grâce, notamment, à l'outil mission écophyt'eau.

Depuis 2021, les pass'herbagers sont financés par le Conseil départemental de la Vendée. 6 accompagnements ont été réalisés en 2021.



### Le parrainage des nouveaux adhérent·te·s

Pour chaque nouvel·le adhérent·e qui le souhaite, le GRAPEA peut constituer un parrainage avec un·e adhérent·e plus expérimenté·e sur la gestion d'un système fourrager à base d'herbe et dont la ferme est proche géographiquement.

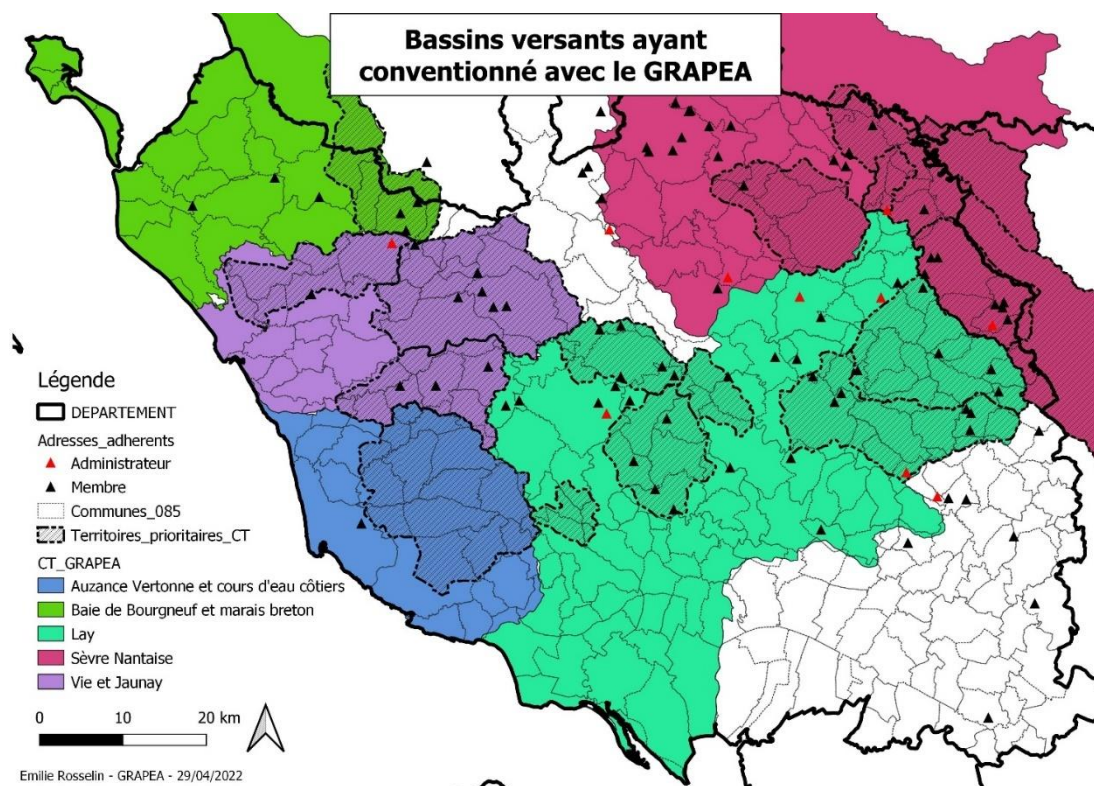
Le parrainage se traduit par des rencontres régulières, des échanges téléphoniques, etc. et permet d'aborder des points ponctuels qui posent question (une prairie qui s'implante mal, une difficulté à gérer l'herbe et le pâturage...). Il apporte un soutien moral et technique non-négligeable au·à la nouvel·le adhérent·e dans la mise en œuvre du nouveau système.



### 3. Promotion de l'Agriculture Durable sur le territoire

#### 3.1. Bassins versants et Mesures Agro-Environnementales

Depuis 2014, le GRAPEA travaille en lien avec différents partenaires sur plusieurs bassins versants.



Notre expertise dans l'accompagnement des systèmes respectueux de l'environnement est reconnue par les collectivités. C'est pourquoi en 2021 le GRAPEA était maître d'ouvrage d'actions agricoles sur deux Contrats Territoriaux (CT) à enjeu « Eau » :

- Sur le bassin versant de l'Auzance et de la Vertonne (CT 2020 porté par le syndicat mixte Auzance Vertonne et cours d'eau côtiers) ;
- Sur le bassin versant de la Sèvre Nantaise (CT 2021 porté par l'EPTB de la Sèvre Nantaise).

Sur ces deux territoires, le GRAPEA a participé en 2021 aux réunions de concertation et d'information ainsi qu'à des actions collectives et individuelles auprès des agriculteurs dont :

- Des rencontres individuelles sur le bassin versant du Blanc (Sèvre Nantaise) dans l'objectif de sensibiliser des fermes non adhérentes au GRAPEA à la protection des ressources en eau et aux intérêts des systèmes herbagers ;
- Deux journées de formations d'appui à la gestion de l'azote dans le cadre des MAEC ;
- Deux demi-journées techniques sur l'autonomie alimentaire en élevage de ruminants ;
- La mise en place de Paiements pour Services Environnementaux sur le territoire de Pouzauges (cf. paragraphe 3.2).

Le GRAPEA a aussi participé en 2021 à l'élaboration des CT « Eau » qui devraient voir le jour en 2022 sur les territoires :

- De la Vie et du Jaunay (CT porté par le Syndicat mixte des marais de la Vie, du Ligneron et du Jaunay (SMMVLJ)) ;
- De la Bultière (en lien avec le maître d'ouvrage Vendée Eau) ;
- Du Lay Amont (Rochereau / Angle Guignard - en lien avec le maître d'ouvrage Vendée Eau).

En 2021, aucun diagnostic ou suivi d'engagement MAEC n'a été réalisé par le GRAPEA.

En plus des actions à destination des agriculteur·rice·s, 2 demi-journées à destination des élu·e·s ont été organisées sur le bassin versant de la Sèvre Nantaise en 2021 afin de sensibiliser ces dernier·ère·s aux valeurs agricoles défendues par le réseau CIVAM : le 2 février au GAEC les Rocs à St Mesmin ; le 26 octobre au GAEC le Bois Joli à Chanverrie.



### 3.2. Paiement pour services environnementaux – projet PSE

Le GRAPEA a travaillé à l'élaboration d'un cahier des charges pour la mise en place de Paiements pour Services Environnementaux (PSE). Ce travail est porté par la communauté de communes de Pouzauges, en co-construction avec la chambre d'agriculture et le CPIE. Ce cahier des charges a été construit en réponse à un appel à projet de l'Agence de l'eau Loire-Bretagne.

Le dossier présenté ayant été accepté, les PSE ont été proposés à tous·tes les agriculteur·ices du territoire concerné, à savoir les communes du Pays de Pouzauges situées sur le bassin versant de la Sèvre Nantaise. Une dizaine d'agriculteur·ices se sont engagé·es dans le dispositif pour une durée de 5 ans.

En 2022, ces fermes signeront leur engagement définitif. Un accompagnement à la fois individuel et collectif leur sera proposé par les structures accompagnatrices, dont le GRAPEA, tout au long de la démarche.

Ce projet a vu le jour au GRAPEA dans le cadre du projet ECLAT (Expérimenter avec des collectifs locaux une agro-écologie territoriale), démarré en 2019. Dans ce cadre, plusieurs rencontres et séminaires ont eu lieu entre les cinq sites pilotes (dont le GRAPEA), répartis sur le territoire français.

Un voyage d'étude avec les collectifs du groupe ECLAT, initialement prévu en 2020, a eu lieu au Pays Basque en janvier 2021, afin de rencontrer EHLG, la chambre d'agriculture alternative basque pour échanger sur leur démarche et leur parcours. Un autre voyage d'étude s'est déroulé au mois d'octobre en Suisse dans le canton du Valais. Les groupes ont pu y découvrir la politique agricole Suisse et son système de paiements directs qui intègrent très fortement les notions de biodiversité et de paysage et échanger avec les acteurs locaux.



## 4. Produire des références utiles sur l'Agriculture Durable

### 4.1. Projets CLIMATVEG arbres & semences

Le GRAPEA participe à un projet de « recherche – action » régional piloté par la FR CIVAM Pays de la Loire et financé par les régions Pays de Loire et Bretagne. Le projet vise à produire de la référence sur la « transition et durabilité des systèmes de productions végétales face aux changements climatiques ». Il dure 3 ans.

Nous travaillons au sein d'un « sous-projet » qui concerne l'« adaptation et atténuation des impacts du changement climatique via le matériel végétal et sa conduite ». Au sein de ce sous-projet, nous abordons 3 thématiques :

- **L'arbre comme ressource complémentaire de litière :**

En Vendée, le projet est mené avec la CUMA et le site expérimental des Etablières. La journée de lancement a eu lieu en mars 2021 : une quinzaine d'agriculteur·rice·s intéressé·e·s par le sujet se sont retrouvés à Cheffois. Puis, le comité de pilotage composé d'agriculteurs et d'animateur·rice·s s'est réuni en avril à Ancenis. Nous avons, collectivement, élaboré une grille de suivi des pratiques d'utilisation du bois comme litière, de la production de plaquettes à l'épandage dans les champs, en passant par la mise en place en bâtiments, le suivi du bien-être animal, etc. Pour l'hiver 2021-2022, 9 agriculteur·rice·s vendéen·nes se lancent dans le suivi de leurs pratiques... bilan l'année prochaine !

- **L'arbre comme ressource complémentaire de fourrage :**

La journée de lancement du projet a eu lieu en novembre 2021 : intervention d'Adrien Mésseant pour parler des fourrages ligneux. 11 agriculteur·rice·s ont répondu présent·e·s. Nous organiserons d'autres journées sur cette thématique dès 2022, afin de construire un projet qui réponde au mieux aux attentes de chacun·une.

- **La production de semences (notamment prairiales) dans les fermes :**

6 agriculteurs se sont retrouvés à Mouchamps en août afin d'échanger sur l'autoproduction de semences (quels intérêts ? comment faire ?) et visiter une ferme avancée sur la production de semences prairiales (fétuque, TV, TB). Puis, 3 agriculteurs Vendéens se sont rendus à une journée régionale à Daumeray (49). En 2022, un voyage d'étude dans le nord Poitou à la rencontre du collectif « Cultivons la Biodiversité Poitou-Charentes » qui travaille sur l'autonomie semencière à l'échelle collective est prévu.

L'objectif en 2022 sera de définir les besoins à l'échelle du groupe : quelles semences fermières souhaitez-vous trouver en local (fourragères dont prairiales, céréales, maïs...) ? quelles semences souhaitez-vous produire ?

## 5. Communication

### 5.1. L'Atout Trèfle



#### Une revue technique au service des lecteur·rice·s

Après 103 numéros, l'Atout Trèfle reste un bon moyen pour transmettre de l'information technique et valoriser auprès de nos adhérent·e·s et d'un public plus large les travaux menés au sein du GRAPEA.

L'Atout trèfle a la volonté de proposer des articles diversifiés entre les productions bovines et ovines lait, viande, grandes cultures et l'agroforesterie. Via des informations actualisées et des expériences concrètes, cette revue reste un moyen de communication privilégié vers nos adhérents, mais aussi plus largement vers l'ensemble de nos partenaires.

Rappel : vous pouvez faire paraître gratuitement des petites annonces dans l'Atout Trèfle et apporter vos suggestions pour les sujets qui vous intéressent !

#### Evolution des abonnements

En plus des adhérent·e·s, l'Atout Trèfle a des lecteur·rice·s abonné·e·s, dont certain·e·s en dehors du cadre de la Vendée (environ 20 % des tirages). En 2021, 128 exemplaires ont été tirés par numéro dont : 89 adhérent·es abonné·es + 39 abonné·es non-adhérent·es. Les adhérent·es abonné·es se répartissent en :

- 2/3 d'agriculteur·rice·s, essentiellement en Vendée, dont les adhérent·es du GRAPEA,
- 1/3 d'organismes professionnels agricoles de type CIVAM, Chambres d'Agriculture, d'établissements de formation agricoles.

En 2021, 4 numéros de l'Atout trèfle ont été publiés.

### 5.2. Page Facebook, Newsletter, Site internet

Depuis l'automne 2021, le GRAPEA travaille en collaboration avec une chargée de communication indépendante nous permettant de renforcer notre communication courante via trois canaux principaux :

- ✓ Notre page Facebook – **pensez à vous abonner à notre page Grapea - CIVAM 85 !** ;
- ✓ Notre lettre d'information mensuelle - « L'agriculture durable en Vendée » - que vous recevez par mail ;
- ✓ Notre site internet <https://www.civam.org/grapea/>

Ces outils nous permettent de mettre en lumière des actualités du réseau ou des partenaires, de communiquer sur les prochaines journées que l'on organise et de faire des retours sur celles passées.

### 5.3. Création du livret CIVAM

Le GRAPEA a travaillé en 2021 à l'élaboration d'un nouveau support de communication qui explicite les actions du Réseau CIVAM et du GRAPEA.



## 5.4. Auprès du grand public

Dans l'objectif de communiquer auprès d'un public diversifié, en 2021, le GRAPEA a :

- ✓ participé via le collectif Fête Une Autre Terre à la ferme ouverte des Fontenelles au GAEC le Guyon qui a attiré plus de 800 visiteur·euse·s ;
- ✓ organisé la projection-débat du documentaire « au-delà les clôtures » au lycée nature de la Roche-sur-Yon (80 participant·es) ;
- ✓ organisé avec le collectif Fête Une Autre Terre une soirée projection-débat de la pièce de théâtre « Femmes en fermes » (60 participant·es).

En juin 2021, le GRAPEA a participé à l'organisation et au tournage d'une vidéo sur les résultats du projet PerPet (Pérennité des prairies temporaires). La vidéo a pour objectif de sensibiliser les éleveur·euses, futur·es éleveur·euses, conseiller·ères, élu·es, grand public (...) aux multiples bénéfices apportés par la pérennisation des prairies. La sortie de cette vidéo est prévue pour le début d'année 2022.

## 5.5. Auprès des écoles

Les administrateurs du GRAPEA ont fait le choix de redynamiser le lien avec les différents établissements scolaires agricoles de Vendée. Pour cela, des rendez-vous avec les responsables de formation débutés en 2020 se sont poursuivis en 2021.

En 2021, 9 interventions scolaires ont été réalisées auprès de plusieurs établissements :

- le CFPPA Nature : BPREA, licence pro bio Angers, CS Ovin ;
- l'école d'ingénieur de Bordeaux Sciences Agro ;
- la MFR de L'Herbergement ;
- l'EFEA de la Roche-sur-Yon ;
- l'école Ste Marie du Boupère.

Ces différentes interventions peuvent être ponctuelles ou s'inscrire dans le cadre de modules pédagogiques dédiés. Elles sont souvent accompagnées de visites de fermes qui concrétisent et enrichissent leur contenu par le témoignage d'un agriculteur.

**Si vous êtes sollicités par une école ou un lycée pour la visite de votre exploitation, contactez le GRAPEA, cela pourra déboucher sur des partenariats avec les établissements scolaires.**

Afin de communiquer vers encore plus de scolaires, il a été décidé de réaliser une porte ouverte à leur destination pour découvrir les systèmes herbagers, économes et autonomes prônés par le GRAPEA. Elle a eu lieu le 23 septembre 2021 à l'EARL L'ECRIN à la Roche sur Yon. Grâce à 10 bénévoles et aux animatrices, 130 élèves de 7 établissements vendéens ont été accueillis pour un circuit de 2h comprenant 4 ateliers : les techniques d'élevage en système herbager économe et autonome ; les données technico-économiques de ces systèmes ; la gestion des prairies et du pâturage ; la gestion des arbres et haies dans les fermes. La journée a plu, autant aux élèves qu'aux organisateurs, elle sera reconduite sur une autre ferme en 2022.



## 6. Les partenariats

### 6.1. Le ProPa 85...



Le GAB 85, l'AFOCG, les CUMA et le GRAPEA forment le **ProPa85** et continuent leur collaboration en 2021. Cette année, comme les précédentes, un **catalogue de formation** en commun a été envoyé aux adhérent-es de chaque structure. Ce catalogue vous propose une soixantaine de formations. Suite à l'acquisition de nouveau matériel d'impression, l'AFOCG a pu réaliser elle-même les impressions pour le ProPa85.

Une première journée à destination des élu-es du Pays de Chantonnay a eu lieu à Sigournais le 16 novembre 2021. L'objectif de cette réunion, qui s'est tenue en salle puis sur la ferme du GAEC des Deux Rives à Sigournais, était de présenter aux élu-es les actions menées sur le terrain par ces 4 structures, complémentaires dans leurs champs d'action et réunies pour accompagner le monde agricole vers plus d'autonomie, de respect de l'environnement et de relocalisation des circuits de commercialisation, tout en maintenant, voire en augmentant, la viabilité des fermes.

### 6.2. ...et bien d'autres

En 2021, comme chaque année, le GRAPEA travaille en collaboration avec des partenaires, locaux ou non, afin de mener à bien ses actions.

Nous pouvons citer de façon non exhaustive : le CPIE Sèvre & Bocage, le CERFrance Vendée, l'AFOCG, le GAB85, l'union des CUMA Pays de la Loire, la Chambre Régionale d'Agriculture Pays de la Loire, les établissements scolaires de Vendée (cf. paragraphe 5.5), les acteurs des zones à enjeux eau (cf. paragraphe 3.1), la FR CIVAM Pays de la Loire, Réseau CIVAM, etc.

**Le GRAPEA tient à remercier ses adhérent-e-s pour leur participation à toutes ces actions. Votre présence permet à chaque fois de développer l'intérêt et la faisabilité des systèmes économes et autonomes que nous défendons.**

**Pour le Conseil d'Administration,  
Guillaume Cousineau, Secrétaire.**