

POURQUOI

COMMENT

ÉVALUER LA DURABILITÉ D'UN SYSTÈME DE PRODUCTION



Crédit photo : CIVAM AGRICULTURE DURABLE 49

PRENDRE DU RECUL SUR SA FERME !

ÉVALUER POUR PRENDRE DU RECUL

Une démarche d'évaluation n'est jamais neutre, car elle mesure l'atteinte d'objectifs que l'on s'est fixés. Cela nécessite une véritable méthodologie, permettant de construire un système d'évaluation adapté à ses objectifs. L'enjeu est de s'approprier cette démarche pour renforcer son autonomie décisionnelle, ou celle des acteurs que l'on accompagne.



VERS UNE AGRICULTURE DURABLE

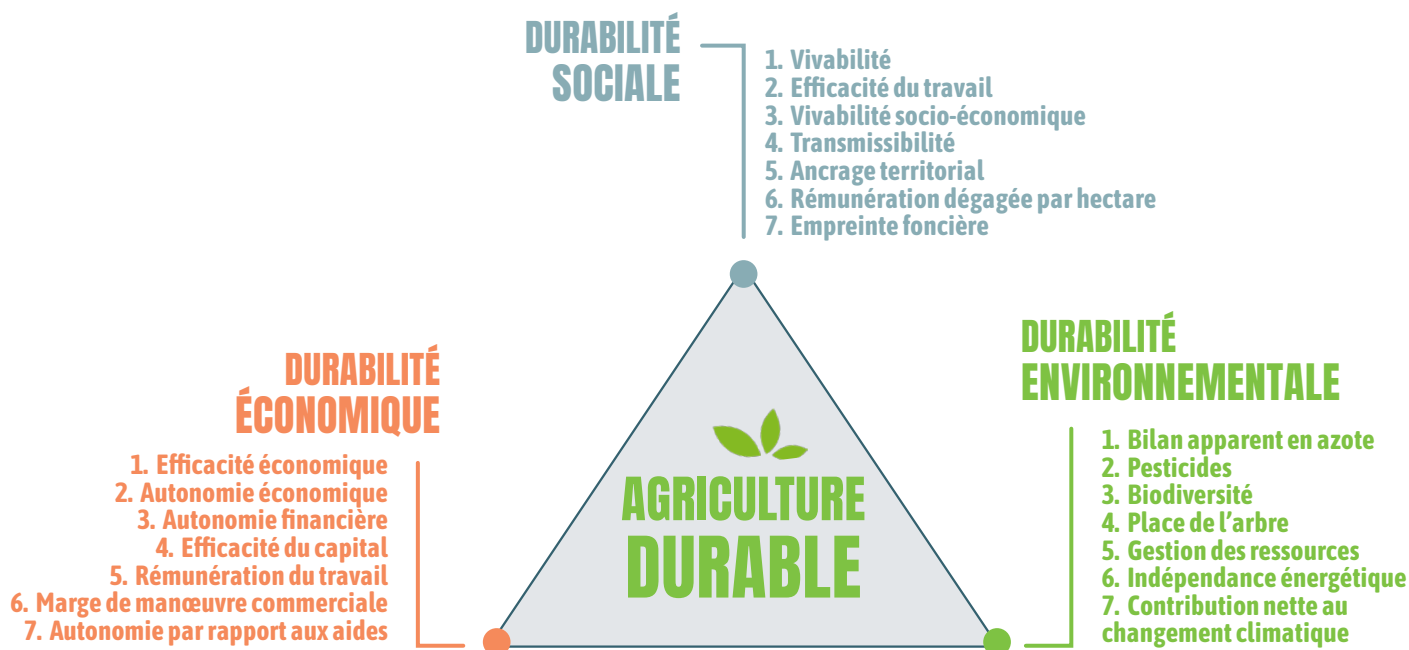
Début des années 2000, des animateurs.trices et agriculteurs.trices des groupes CIVAM se sont questionnés.es **sur la performance de leurs fermes au regard du développement durable** et de leur vision de l'agriculture (Autonomie et économie, commercialisation, développement de territoire, impacts sur l'amont, l'aval, l'environnement...). C'est ainsi que le diagnostic de durabilité voyait le jour. 20 ans après, ce diagnostic est devenu une référence.

Le diagnostic de durabilité, c'est un outil parmi d'autres dans la boîte à outil des CIVAM pour une prise de recul sur son métier, son entreprise... Il permet de faire un pas de côté sur la ferme, (la sienne, celle des groupes que l'on accompagne, ou celle où l'on effectue son stage) de créer de la référence et de favoriser les échanges dans un groupe. Un outil précis pour être fiable, transparent pour bien le comprendre, simple et rapide à mettre en œuvre pour consacrer son temps à l'interprétation (animation de groupe, rendu agriculteur.trice, etc...). **Un outil qui cherche à amener à l'autonomie de la personne sans injonction à la performance.**



LE DIAGNOSTIC DE DURABILITÉ

21 INDICATEURS POUR SORTIR LA TÊTE DU GUIDON !



Le diagnostic propose d'évaluer la durabilité de la ferme en mesurant 21 indicateurs. Accompagné d'un guide d'utilisateur et d'un tableur excel, il se réalise grâce à l'analyse de la comptabilité et d'une enquête sur la ferme étudiée. Une fois le diagnostic rempli, il est restitué/ débattu et peut être utilisé pour d'autres travaux : panneaux de fermes, promotion de l'agriculture durable, etc.



DURABILITÉ ÉCONOMIQUE

1. Efficacité économique

VA/PA

La valeur ajoutée est la richesse dégagée par le système de production. Moins on consomme pour produire plus le système est efficace. Pour 100€ produits combien sont conservés pour payer l'outil et rémunérer le travail ?

2. Autonomie économique

MBG/PA

En ciblant les consommations affectables à un atelier (charges opérationnelles), cet indicateur traduit l'indépendance vis-à-vis des achats extérieurs (semences, engrais, aliments...).

3. Autonomie financière

Annuités hors foncier/EBE consolidé

Donne un aperçu de la dépendance aux banques : quelle part de l'EBE va au remboursement des annuités ?

4. Efficacité du capital

RS/capital d'exploitation

Exprime la capacité de la ferme à rémunérer le travail à partir de son capital engagé. Cela traduit l'efficacité des investissements. Pour 100€ investis en capital, combien rémunèrent le travail ?

5. Rémunération du travail

RS/VA + aides

Détermine quelle part de la richesse créée et des aides rémunère le travail. Le reste paye les charges liées à l'outil : capital (sous forme d'amortissement et frais financiers) et terres (sous forme de fermages, impôts et taxes).

6. Marge de manœuvre commerciale

Met en évidence la sensibilité de la ferme par rapport à l'aval : perte de débouchés, conjoncture économique défavorable.

- Taux de spécialisation = $\frac{\text{Produit brut de la production principale}}{\text{PA} + \text{aides}}$
- Diversification des débouchés = $\frac{\text{client le plus important}}{\text{produit de l'activité}}$

7. Autonomie par rapport aux aides

Aides/RS

Mesure la part des aides dans la rémunération du travail. Pour 100€ qui rémunèrent du travail, combien viennent des aides ?



DURABILITÉ SOCIALE

1. Vivabilité

Avec cet indicateur qualitatif il s'agit d'échanger avec l'agriculteur.trice sur sa qualité de vie, son ouverture professionnelle et sociale et son plaisir au travail.

- Qualité de vie professionnelle
- Ouverture professionnelle et sociale

2. Efficacité du travail

RD/UTHF/heures annuelles travaillées
(% SMIC horaire net)

Cet indicateur compare la rémunération d'une heure de travail de l'agriculteur.trice au SMIC horaire. Il permet aux agriculteurs.trices de se situer par rapport au reste de la société. Il vient aussi interroger leur rapport au travail : ce qui est compté comme du travail (astreinte, formation, discussion avec voisin...), certaines heures sont plaisantes, d'autres pénibles etc.

3. Viabilité socio-économique

RS/UTH

Le Résultat Social mesure ce qu'il reste pour rémunérer tous les travailleurs.euses de la ferme (associés.es et salariés.es) : rémunérations directes (sous forme de salaires et prélèvements privés) et cotisations sociales (rémunérations différées du travail en cas de maladie, retraite) et assurer un autofinancement. Il conditionne l'emploi et la pérennité de l'exploitation.

4. Transmissibilité

En plus de calculer la valeur comptable de la ferme à transmettre, cet indicateur invite à réfléchir à la manière dont la transmission de la ferme est anticipée.

- Anticiper sa transmission
- Transmissibilité économique = $\frac{K \text{ d'exploitation}}{\text{UTH associés.}}$

5. Ancrage territorial

Une ferme intégrée dans son territoire contribue à la dynamique locale : accueillir et nourrir, entretenir son paysage.

6. Rémunération dégagée par hectares

RS/HA de SAU (% réf RICA)

Compare ce qu'un hectare de la ferme dégage pour rémunérer du travail par rapport à une référence nationale de même production (OTEX). Cette rémunération peut être utilisée pour créer des emplois agricoles.

7. Empreinte foncière

Surface totale mobilisée/SAU

Réintègre les surfaces que le système mobilise à l'extérieur de la ferme : surfaces nécessaires à la production des matières premières (farine, raisin...) et des aliments achetés (soja américain...). Amène à réfléchir aux impacts sociaux et environnementaux délocalisés par le système.



DURABILITÉ ENVIRONNEMENTALE

1 Bilan apparent en azote

Entrée azote - sortie azote/Ha de SAU

Il indique si le système a tendance à se charger ou à se décharger en azote et donc l'efficacité de l'utilisation de l'azote. L'excédent est un potentiel polluant. Il peut être piégé et stocké mais aussi lessivé ou volatilisé selon les pratiques et les formes de l'azote.

2. Pesticides

IFT

L'indicateur de Fréquence de Traitement (IFT) évalue la « pression phytosanitaire » de la ferme à partir des traitements (au champ et de semences) appliqués sur chaque parcelle.

3. Biodiversité

Mesure l'impact des pratiques de l'agriculteur/trice sur la biodiversité sauvage et domestique. La nature et ses processus biologiques sont mobilisés par l'Agriculture Durable pour réduire le recours aux intrants pour produire (exemples : les légumineuses pour réduire l'azote importé et les bandes fleuries pour attirer les auxiliaires de culture).

4. Place de l'arbre

Linéaire de haies/ha de SAU

Les arbres (en haies, bocages, bosquets, isolés, agro-forêt...) remplissent de nombreux rôles : limitent l'érosion, ombre pour les animaux, stockage du carbone, fertilité, biodiversité...

5. Gestion des ressources

Évalue la capacité de la ferme à préserver le sol : des sols couverts et des rotations longues limitent les risques de lessivage et d'érosion.

- Érosion = HA en sol nu/ SAU
- Rotation = HA de la même culture annuelle/surface assolée.

6. Indépendance énergétique

EQF/ha

Cet indicateur évalue les consommations d'énergie fossile directe (fioul, gaz, électricité) et une partie des consommations d'énergie indirecte (aliments, plastiques, engrais). Ce calcul simplifié permet d'approcher en moyenne 83% des énergies totales de l'exploitation (source Planète 2010).

7. Contribution nette au changement climatique

Entrée-Sortie (en tonne d'équivalent en CO₂)/Ha de SAU

Calcule les émissions brutes de GES (CO₂, CH₄) de l'exploitation et le stockage du carbone lié par les prairies et les arbres.

GLOSSAIRE

■ CAPITAL D'EXPLOITATION :

Actif du bilan – foncier

■ EMPREINTE ALIMENTAIRE :

Surface alimentaire + surface extérieure nécessaire à la production des aliments et fourrages achetés

■ EQF : Consommation en équivalent litre de fuel

■ EXCÉDENT BRUT D'EXPLOITATION (EBE) :

Valeur Ajoutée + Aides - Fermages - Impôts & Taxes - Main d'œuvre

■ INDICE DE FRÉQUENCE DES TRAITEMENTS (IFT) :

Indicateur créé par le plan ECOPHYTO pour évaluer la consommation de pesticides sur une exploitation, une culture, un itinéraire technique. Il prend en compte les doses de traitement par hectare en comparaison à la dose homologuée sur ce produit pour cet usage.

■ K : Capital d'exploitation

■ MAEC : Mesure AgroEnvironnementale et Climatique

■ MAIN D'ŒUVRE (MO) (hors rémunération des associés) : Salaires & cotisations sociales salarié, MSA exploitant

■ MBG : Marge Brute Globale

■ PRODUIT D'ACTIVITÉ (PA) : Production nette vendue et autoconsommée par le foyer + variations de stocks

■ RÉSULTAT COURANT (RC) : Valeur Ajoutée + Aides + Produit Annexe - Charges liées à l'outil de production - Main d'œuvre

■ RÉSULTAT SOCIAL (RS) : Valeur Ajoutée + Aides + Produit Annexe - Charges liées à l'outil de production

■ REVENU DISPONIBLE (RD) : EBE - Annuités - Frais Financiers court terme.

■ RICA : Réseau d'Information Comptable Agricole

■ SAU : Surface Agricole Utile

■ UTH : Unité de travail humain

■ UTHF : Unité de travail humain familial = associé (non salarié)

■ VALEUR AJOUTÉE (VA) (hors aides et hors fermage) : Produit d'activité - Consommation de biens et services



UN OUTIL POLYVALENT AU SERVICE DE L'ANIMATION



ANIMATEURS.TRICES

- Pour avoir **des portes d'entrées d'animations** de groupes sur l'ensemble des thématiques de l'agriculture durable,
- Pour **élargir la perspective d'un groupe technique**,
- Pour pouvoir travailler avec un **outil d'animation adapté à des multi-thématiques** (animateur.trice multi-thématique et multi-groupe).

C'est aussi un bon moyen de rencontrer les fermes de son groupe en tant que nouvel animateur ou sur un nouveau territoire.



AGRICULTEURS.TRICES

- **Prendre du recul** sur sa ferme
- Examiner son fonctionnement
- Faire le point par rapport à la durabilité,
- **Mais aussi pour accueillir des portes ouvertes** : parler plus facilement de sa ferme et de l'agriculture durable au grand public.



ENSEIGNANTS.TES

Pour faire réfléchir les élèves à la durabilité des fermes.



CONSOMMATEURS.TRICES

Pour mieux comprendre la réalité des fermes engagées dans une démarche de durabilité.



ÉLUS.ES ET COLLECTIVITÉS TERRITORIALES

Pour percevoir de manière globale l'impact de l'agriculture sur leur territoire. Par exemple, la création de richesse affectée au travail par unité de surface (Résultat Social/ha).



ET POUR L'ENSEMBLE DES PUBLICS

Pour se réapproprier et questionner les termes de performance et d'efficacité en fonction d'objectifs de développement durable.



J'avais besoin de quelque chose de tangible sur lequel me baser pour la visite de ferme. Même si tous les chiffres ne sont pas exploités sur les panneaux qui ont été disposés dans la ferme, je pouvais répondre avec plus d'assurance aux questions : par exemple dans le contexte actuel, ce qui m'a le plus apporté, ce sont les indicateurs autour du changement climatique, émission de gaz à effet de serre et consommation d'énergie.

Olivier, agriculteur dans la Vienne.



Les étudiants doivent faire un effort d'analyse qui dépassent l'analyse classique des résultats économiques. Entre le maître de stage, les profs et les intervenants, les étudiants sont confrontés à une pluralité de discours. Par exemple vu l'évolution actuelle des systèmes agricoles, les gens travaillent souvent sur des structures de plus en plus grandes sans toujours prendre en compte la qualité de vie et l'efficacité sociale en termes d'emploi créés au regard des moyens mobilisés. Les élèves intègrent cela et se posent un certain nombre de questions. Le diagnostic est un moyen de le faire.

Emmanuel, enseignant BTS PA



Cet outil donne une bonne idée générale de la ferme. En cours d'installation en maraîchage, j'aimerais prendre le temps de me poser dans 2 ou 3 ans pour prendre du recul sur ma ferme, car même si tu penses que tout va bien, il peut y avoir des choses que tu ne vois pas et que ce diagnostic peut révéler.

Jérémy, élève en BPREA.



POINTS DE VIGILANCE



Aucun outil d'évaluation ne pourra jamais refléter l'entière complexité d'une ferme, on pourra toujours venir critiquer tel ou tel point. Pour le diagnostic de durabilité, l'idée est d'assumer sa simplicité et **d'aborder la complexité des fermes dans la discussion**. On passe donc moins de temps sur l'outil et plus dans l'échange avec les agriculteurs



Agréger les résultats, c'est gommer les spécificités de chaque ferme, l'outil est là au contraire pour aborder la complexité d'un système agricole et échanger avec les humains qui y travaillent.



Il peut être tentant de « cocher toute les cases de la durabilité », mais ce n'est pas l'objectif ici, et **l'injonction à la performance peut être lourde à porter**.



Évaluer, est-ce juger ? Le diagnostic n'est pas conçu pour attribuer un label ou une note ! Les indicateurs ne se suffisent pas à eux même, ils ouvrent à la discussion sur leur construction et leur résultat sur cette ferme. A chaque résultat, il est bon de poser la question de la compréhension du calcul mais aussi : Est-ce que les résultats provoquent un étonnement et entraînent une prise de conscience ? Qu'est-ce ce résultat évoque ? Est-ce le résultat d'un choix ou d'une contrainte extérieure ?



Les chiffres seuls ne font pas évoluer, ils y contribuent tout comme la lecture d'un article, une discussion de famille, un événement sur la ferme, ou une journée de groupe !



POUR ALLER + LOIN...

RESSOURCES

- Le diagnostic de durabilité :



- Mémo « animer une restitution à partir du diagnostic de durabilité » :



FORMATIONS

- Évaluer la performance socio-économique des fermes
- Maîtriser le diagnostic de durabilité (2 à 3 sessions/an)
- Co-construire des systèmes de culture économes en intrants à l'aide de l'outil Mission Ecophyt'eau®

POUR EN SAVOIR +

Réseau CIVAM

www.civam.org
02 99 77 39 21
evaluation@civam.org



UN OUTIL SIMPLE ET RAPIDE

Le diagnostic de durabilité, un outil d'animation simple à utiliser qui ouvre 21 portes d'entrée pour regarder sa ferme :

- il est **adapté/adaptable à tout système**,
- il est **rapide à utiliser** (un jour par diagnostic à moduler selon la complexité du système, l'expérience de l'utilisateur, l'intégration dans un programme d'animation),
- il **permet de rentrer dans la thématique de l'évaluation** pour les animateurs.trices et agriculteurs.trices sans se noyer dans trop d'indicateurs,

- **Approche analyse de groupe** permise et comparaison au-delà de la ferme,
- Un outil simple pour permettre une **évolution permanente**,
- Un outil pour **aller à la rencontre des fermes**,
- Chaque indicateur, que cela soit dans sa construction ou dans les résultats des fermes, est une invitation aux échanges entre agriculteurs.trices pour questionner ses pratiques.

LE SAVIEZ- VOUS ?

Le diagnostic de durabilité est un outil agréé par le ministère de l'Agriculture comme support pour l'enseignement des aspects de durabilité dans l'enseignement agricole. Il est librement téléchargeable sur le site internet www.civam.org

LES ACTIONS DU RÉSEAU CIVAM

- Animer des formations à l'utilisation de l'outil diagnostic,
- Coordonner des regroupements d'utilisateurs en physique ou à distance pour échanger sur les pratiques d'animation,
- Se rendre disponible pour répondre aux interrogations des utilisateurs du diagnostic,
- Entretenir l'outil avec des mises à jour régulières.



Rédaction Alexis Meyer, Alexine Woiltock, Aurore Puel, Aude Freslon

Crédits photos Réseau CIVAM, CIVAM AD 59

Mise en page Agata Communication | Décembre 2021

Impression sur papier recyclé avec encres végétales

Réseau CIVAM 18-20, rue Claude Tillier 75012 PARIS

Tél : 01 44 88 98 58 • Mail : contact@civam.org