

## Fourrages Ligneux : l'Arbre dans l'alimentation des herbivores

**Le 5 novembre, chez Danielle Rabaud, La Boivinière, 85140 St Martin des Noyers**

Présents : Boiron Amandine, Charrier Jérôme, Douin Bertrand, Girardeau Lucile, Girault Mathieu, Hervouet François, Lavaure Catherine, Lecat Pierre, Prouteau Stéphanie, Robin Yann, Surbleb Barbara

Animatrice : Terres Tiphaine

Intervenants : Mésseant Adrien



**Journée financée par**



**Avec la participation de**



## Le matin : retour d'expérience d'Adrien Mésseant sur sa pratique du fourrage ligneux



### Tour de table

Les stagiaires présent-es sont :

- Exploitant-es agricoles ;
- Salariés agricoles ;
- En reconversion professionnelle (projet de pépinière ou en cours d'installation).

Productions variées : polyculture élevage bovin, caprin, ovin, porcin.

Expériences diverses en terme de plantations d'arbres (haies et intraparcellaires).

Les utilisations actuelles des linéaires d'arbres sur les fermes sont multiples :

- Litière
- Paillage
- Bois de chauffage (buche ou plaquettes)

Certains pratiquent déjà l'utilisation de fourrages ligneux :

Yann : « je fais pâturer une partie de mes bosquets » ; essences fourragères plantées : murier blanc, tilleul, aulne de corse

Jérôme : arbres fourragers plantés : muriers, févier, noisetier

Stéphanie : « les vaches adorent les glands l'hiver » (attention, d'autres appuient sur le fait que l'excès de glands en vert peut être toxique pour les animaux)

### Questions / besoins :

- Quoi planter ?
- Ou planter : dans les haies ou dans les parcelles ?
- Comment l'utiliser ?
- A quel moment (été, hiver) ?

## Adrien Mésseant : présentation et pratiques

- ✓ Polyculteur-éleveur avec un petit troupeau (12 VA suitées) dans les Hauts de France.
- ✓ Se décrit dans un **système « tout herbe et toutes feuilles »** - autonomie fourragère.
- ✓ Valorise aussi les linéaires d'arbres avec du bois litière et bois bûche. Ils ne cherchent pas le bois d'œuvre.
- ✓ Les fins d'été se faisaient plus dures. Ils se sont tournés vers les fourrages ligneux par tâtonnement et expérience – **depuis 2010**.



## Quelques observations - généralités

- ✓ La diversité floristique joue le rôle d'antiparasitaires, Adrien n'en utilise pas sur sa ferme.
- ✓ L'apprentissage des jeunes est primordial, ils apprennent avec les mères.
- ✓ Pour apprendre aux mères, il faut provoquer leur **curiosité** en faisant tomber les branches au sol.
- ✓ L'arbre fourrager permet de passer du temps avec ses animaux, surtout en allaitant.
- ✓ Il faut commencer par observer quelles essences poussent autour de chez soi pour voir lesquelles se plaisent.
- ✓ Estimation du temps passé par Adrien :

**Estimation du temps passé spécifiquement pour l'arbre fourrager et les haies**

- Entretien haies annuellement hors affouragement : nul
- Entretien bord de bois, clôtures : 2-3 j/an
- Plantation de haies, renforcement : 3-5 j/an
- Affouragement en frais rame au sol (taille, distribution, ramassage branches, mise en tas avant broyage) : 4-5 > 6 j/an

**2020 : 17 coupes de 1h environ troupeau VA + 20 coupes ½ h pour génisses entre aout et novembre**

- Affouragement en sec (distribution) : (1 j/an)

**Mais :**

- Économie annuelle de 6 à 12 T de MS de fourrage
- Économie d'entretien haies (expl coût et temps épareuse)
- Bois de chauffage réalisé ainsi (30-35 stères / an)
- Broyage des branches : 30 m3 minimum pour la litière
- Temps passé au contact du troupeau > bénéfique dans la relation éleveur / troupeau, dans l'observation des animaux

*Remarque* : si les branches des haies entretenues n'ont pas suffisamment de feuilles, tant pis, on ne les distribue pas

## 2 méthodes

- ✓ **Pâturage direct des animaux**

Les génisses peuvent atteindre jusqu'à 1,8m de hauteur.

**Exemple 1** : pâturage de jeunes parcelles forestières (type taillis) : il a déboisé une partie et sélectionné les essences fourragères intéressantes (érable champêtre, merisier, frêne, saule) en formant des têtards avec les arbres conservés – ok pour les arbres de 2m de hauteur et 8-10cm de diamètre.

Objectif sur cette parcelle : pâturage pendant 3 ans par le troupeau – pâturent jusqu'à hauteur de museau et les rejets – puis laisse la parcelle au repos pendant 3 ans.

Si on a une parcelle forestière plus « avancée », on peut commencer par ouvrir une clairière.

**Exemple 2** : pâturage de haies plessées en rapprochant la clôture des arbres.

- ✓ **Affouragement : apport de branches dans les champs**

Branches trop hautes ou non accessibles aux animaux.

**Récolte sur des haies à partir de 7-8 ans grâce à l'entretien** : élagage, recépage, trognage – puis emmène les branches dans des bennes vers les vaches.

Chez Adrien : plantations en 2008 et en 2021 – 2 cycles de récolte en 13 ans pour les plantations de 2008.

## Exemple d'essences valorisées en fourrages sur la ferme

### ➤ *Saule blanc*

- ✓ le long des **zones humides**
- ✓ se **bouture** très bien
- ✓ très **productif**, surtout après 15 ans, s'il y a accès à de l'eau
- ✓ espèce à [tanins condensés](#)

Plantation très dense dans une prairie humide : après avoir coupé les branches des saules, Adrien les ramasse au tracteur et les donne au **ratelier**.



Ne pas donner le saule directement au champ contrairement aux autres essences car la partie Consommée se retrouve alors en contact avec l'urine et les bouses et 50% de la récolte peut être perdue.

Adrien a testé l'**affouragement en sec** : fagots de saule à faire sécher **verticalement** →

(sèche mal horizontalement : risque de moisissures)

- ✓ L'appétence entre le saule sec et un foin de luzerne est la même



### ➤ *Peuplier*

- ✓ Grandes feuilles (jusqu'à 40cm de large) : **grosses bouchées** appréciées par les vaches (≠ petits ruminants)
- ✓ Les vaches consomment les branches coupées + les repousses. Consommation des feuilles + jeunes rameaux
- ✓ Très productif

Il a une parcelle de peupliers en zone humide : conduits en mini têtards - objectif les tailler tous les 3 ans.



**Tailler les peupliers au-dessus d'1,8m.** Adrien a testé de les couper à 1m de hauteur et les arbres sont morts car jeunes repousses consommées par le troupeau.

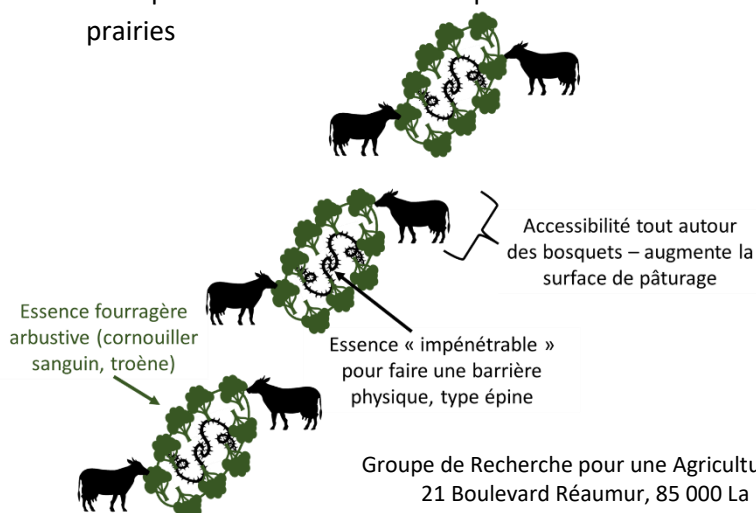
### ➤ *Frêne* : Très productif. A conduire en cépée ou en têtard.



Frênes menacés par la [chalarose](#)

### ➤ *Cornouiller sanguin et troène*

- ✓ En terrain séchant
- ✓ Exemple chez Adrien : mise en place d'essences arbustives pour faire des petits bosquets fourragers dans les prairies



**Cornouiller sanguin**



**Troène**

- **Aulne glutineux** : Consommé uniquement en sec à cause d'une cire sur les feuilles (fagots verticaux).
  - **Châtaigner** : Plus appétant que le chêne.
  - **Chêne**
  - **Noyer**
  - **Lianes** : lierre et chèvrefeuille
  - **Vigne** :
- ✓ n'a pas de limite de croissance
  - ✓ se bouture très bien
  - ✓ appétence tardive

## Matériel utilisé

**Tronçonneuse et perche élagueuse** (jusqu'à 5 mètres)

➔ Valable pour un petit troupeau comme chez Adrien

Possible d'avoir une élagueuse / un taille haie en propriété afin de couper des **petits tronçons** à chaque fois pour éviter le gaspillage sur des plus grandes fermes. **Prix : 700€.**

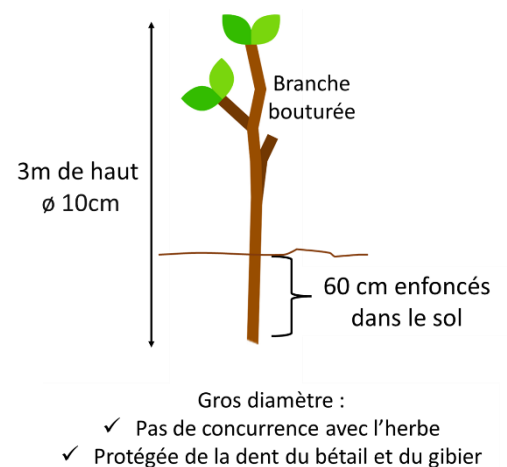
Intéressant d'avoir un outil permettant de **sélectionner les essences** que l'on souhaite.

## Période d'affouragement

- ✓ Variable selon les essences :
  - Frêne assez tardif
  - L'orme est le plus tardif
  - Chêne et noyer : beaucoup de tannins – consommés en juin
  - Saule blanc : de juin à octobre – période très souple
- ✓ Période optimale : août - octobre

## Autres éléments discutés le matin

- Bien protéger les haies plantées pour leur pérennité : clôture espacée d'1mètre de la ligne d'arbres
- Le prix des plants augmente (pression due aux appels à projet) :  
**le bouturage est possible sur le saule, le peuplier, le sureau noir** ➔  
 Adrien prélève les branches bouturées sur les têtards (repousses de 3 ans)  
 Pour le frêne et l'aulne : il faut être en zone très humide ou les faire raciner dans de l'eau qu'on oxygène régulièrement avant.
- La taille des feuilles dépend de la conduite des arbres.

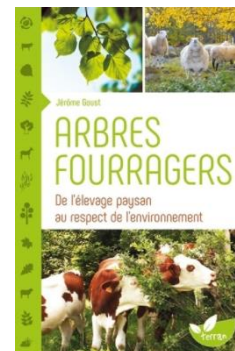


## Autres ressources

**Pour rappel :** l'ensemble du contenu théorique se trouve sur votre espace personnel (partie suivie en ligne)

<https://www.formation-fmd-fourrageligneux.org/>

Livre de Jérôme Goust sur les fourrages ligneux :



## L'après-midi : quelques démonstrations sur le terrain

Chez Danielle Rabaud :



40 VA et la suite



AF intraparcellaire  
Beaucoup de haies sur la ferme

Entretien des haies et valorisation :

- ✓ Lamier en propriété
- ✓ ETA qui passe avec une scie
- ✓ CUMA défis pour broyer → utilisation de bois litière cet hiver
- ✓ N'a pas planté d'essence spécifiquement fourragère
- ✓ Quand une branche ou un arbre tombe en août – septembre : mis dans les champs

### 1<sup>er</sup> arrêt – plessage d'un jeune charme entre deux érables pour combler un trou dans la haie

1<sup>ère</sup> étape : on sécurise le chantier en nettoyant + on peut couper la tête de l'arbre qu'on va plesser



2<sup>ème</sup> étape : on plesse à la serpe, on plie l'arbre, on peut attacher l'extrémité pour qu'il tienne la position



3<sup>ème</sup> étape : on coupe le talon à la tronçonneuse ou scie et on peut mettre de la terre dessus (conseil Adrien)



#### Conseils :

- Retirer les branches latérales qui se dirigent vers le bas, sinon la sève descend
- Etêter donne de la vigueur pour la repousse des branches latérales
- Couper le talon permet de favoriser les bourgeons dormants
- La terre permet de conserver l'humidité



## 2<sup>ème</sup> arrêt – formation d'un têtard avec un robinier faux acacia de la bonne taille + plessage d'un rejet pour boucher un trou dans la haie



L'arbre va devenir très productif !

### Quelques essences présentes chez Danielle

#### ➤ *Erable sycomore* :

Toxique en grande quantité pour les chevaux (comme le laurier).

Grosses feuilles : bien pour les vaches

#### ➤ *Erable champêtre* :

Feuilles plus petites : petits ruminants ou jeunes veaux

#### ➤ *Charme commun* :

Excellent arbre fourrager

A conduire en trogne, émonde, plessé

#### ➤ *Orme champêtre* :

Très bon fourrage

#### ➤ *Pommier franc*

Très appétant (jeunes tiges et feuillage)

#### ➤ *Cornouiller*

Recépage possible

#### ➤ *Merisier*

Possible de le conduire en têtard

#### ➤ *Noisetier* :

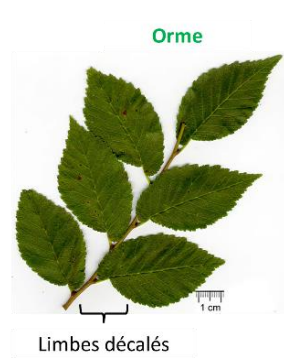
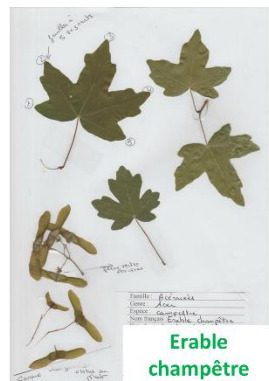
Se conduit en cépée, en arbuste (mieux qu'en trogne haute).

#### ➤ *Peuplier*

Chez Danielle, hybride entre du peuplier noir et du peuplier américain. Se bouture très bien.

#### ➤ *Aulne glutineux*

Appétant uniquement sec (fagot verticaux)



➤ *Saule roux*

Fourrage pour les petits ruminants (feuille dure).

➤ *Bouleau*

Fourrage pour les petits ruminants

➤ *Houx*

Les feuilles non épineuses au bout des rameaux sont grignottées.

➤ *Sureau noir*

+ de MAT que la luzerne et très appétant. Fleurs comestibles pour les humains. Conduire en arbuste ou trogne à 1m de haut (pâturage sur table possible).

➤ *Fusain*

Intéressant pour les vaches ; feuilles + jeunes rameaux.

➤ *Maronnier d'inde, Poirier sauvage, Saule marceau, Alisier torminal, etc.....*



## Conclusion de la journée et prochaine journée du groupe

Merci à tous pour votre présence, dynamisme, écoute et participation.

### Vos retours

**« découverte » « plessage » « il n'y a pas un seul modèle » « intéressant à utiliser comme complément » « je ne le vois plus comme une corvée » « encourageant » « motivant » « faisable à court terme »**

### Suite du programme

**13 janvier, Rochefort-Sur-Loire (49) :** rencontre d'un agriculteur qui pratique le fourrage ligneux et réflexions sur ce que vous pourriez mettre en place concrètement sur vos fermes.

**10 mars, Vendée :** formation « La trogne : l'arbre paysan aux mille usages »



*Au plaisir de vous revoir, d'échanger avec vous,  
Tiphaine*



