

EDITO

L'année 2024 a été marquée par les 40 ans de l'Adar Civam. Quarante ans d'engagement de bénévoles, de travail d'animateurs pour répondre aux enjeux du territoire, aux besoins des habitants, aux conjonctures agricoles, à l'intégration des nouveaux arrivants.



40 ans de réflexion collective et de partenariat pour maintenir la dynamique et l'attractivité du Boischaut Sud ; pour alerter et s'inquiéter de l'avenir de la jeunesse ; pour alarmer sur le devenir des fermes de plus en plus grosses, avec de moins en moins de main d'œuvre créant l'isolement des paysans et leur mal-être, en les assommant d'un poids financier lié à une reprise ne laissant souvent la place à aucun imprévu.

Mais 40 ans surtout d'une aventure humaine extraordinaire et peu commune, où l'Adar Civam a grandi pour devenir un acteur essentiel et reconnu. Ceci, grâce aux animateur·rices, à leur savoir faire, à leur passion, à leur motivation et à leur capacité à créer du lien entre tous. Ceci, grâce à des bénévoles aux profils variés qui s'engagent continuellement ensemble pour un objectif commun : celui de la collectivité. Ceci, grâce à des partenariats fiables où la confiance est primordiale et où l'union fait la force. Ceci, grâce à des financeurs qui nous soutiennent et qui rendent possibles des actions concrètes sur les enjeux sociaux, économiques et environnementaux de notre territoire.

Merci donc à tous ceux, que je ne peux citer individuellement tant ils sont nombreux. Merci à ceux qui étaient là hier, qui sont là aujourd'hui et qui continueront demain à porter les valeurs de l'Éducation Populaire.

Parmi toutes les thématiques que nous traitons, celle de l'alimentation locale est un sujet qui mobilise de plus en plus. Comment se nourrir pour préserver notre santé ? Quelle agriculture pour préserver l'environnement, permettre un revenu décent à l'agriculteur ? C'est de cette agriculture-là et de ces éleveurs locaux dont nous devons nous préoccuper.

Se nourrir sainement, c'est également une question d'ordre social. Tout le monde doit avoir accès à une alimentation saine et de proximité. D'autres territoires ont avancé concrètement dans les projets alimentaires territoriaux. Inspirons-nous de ce qui fonctionne pour avancer ! Nous avons encore des forces locales qui s'engagent et qui retroussent leurs manches. Ne les laissons pas s'épuiser !

Le projet du Parc Naturel Régional Sud Berry est un outil qui peut nous aider. Ne passons pas à côté, ne manquons pas ce coche !

Stéphanie CHAPUT, Présidente

Sommaire

- Animations
en milieu rural -
p.2

- Agriculture Durable -
p.4

- Alimentation durable
et solidaire -
p.7

- Préservation et
valorisation du bocage -
p.9

- Création d'activités
et appui associatif -
p.10

- Vie associative -
p.11

- Organigramme -
p.12

Animations en milieu rural

Les fermes ouvrent leurs portes au public



Les Mercredis à la Ferme

3 nouvelles fermes pour l'édition 2025 !

Cet été encore, une centaine de visiteurs ont pu apprécier une belle diversité de productions locales à travers les 7 fermes ayant ouvert leurs portes.

3 fermes ont participé pour la première fois aux Mercredis à la Ferme, permettant de faire découvrir le maraîchage sur sol vivant et la lacto-fermentation de légumes, la production de myrtilles, mais aussi les chèvres angora élevées pour leur laine.

Les visites continuent en octobre, avec une ferme élevant des brebis et ayant une oseraie pour produire des tiges à destination des vanniers. La dernière visite pour cette année sera sur une ferme avec un troupeau de bovins charolais naisseurs-engraisseurs et un troupeau d'ovins charolais.

N'hésitez pas à vous rendre sur notre site Internet pour en savoir plus !



Visite de la ferme Les myrtilles du Trimoulet, à Boussac-Bourg.

Nouveauté 2026 : c'est Irène qui reprend l'organisation des Mercredis à la Ferme et de De Ferme en Ferme !



De Ferme en Ferme

Un week-end riche en découvertes et en rencontres...

7 fermes du Boischaut Sud et de la Creuse avaient préparé leur accueil pour le traditionnel week-end De Ferme en Ferme. Sous une belle météo, les participants étaient nombreux et ce fut l'occasion pour tous de découvrir la diversité et la richesse des activités agricoles de notre territoire.



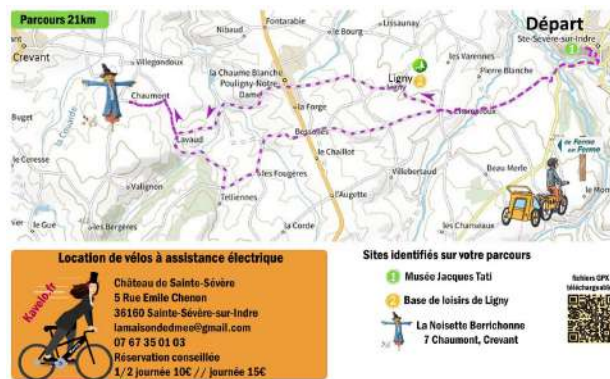
La ferme de Lili : épouvantail réalisé par les enfants de l'école primaire d'Aigurande



La ferme Au Doux Mohair à Crozon sur Vauvre (chèvres angora)

Une nouveauté...

Cette année, pour promouvoir les mobilités douces, 8 circuits ont été élaborés pour relier les fermes à vélo. Ce projet a permis de travailler en partenariat avec le Pays de la Châtre en Berry, les associations sportives VTT Tranzault, le club cyclo de La Châtre et l'association « A La Bonne Vauvre » de Crozon sur Vauvre.



N'hésitez pas à vous lancer pour l'opération 2026 !

Le principe est de créer de petits circuits sur le territoire pour inciter le public à se déplacer de ferme en ferme.

Les visites sont courtes et les échanges riches.

Pour animer cette opération 2026, on n'attend plus que vous !

Boischaut Sud : 886 participants (126 / ferme)

Boischaut Nord : 358 participants (89 / ferme)

Cher : 464 participants (77 / ferme)

Touraine : 2 195 participants (168 / ferme)

Brenne : 2 331 participants (179 / ferme)

édition 2025
Centre-Val-de-Loire



Contacts :

Irène Burckard
burckard.adar.bs@gmail.com
Capucine Devillers
devillers.adar.bs@gmail.com

Animations en milieu rural

La Berry Cyclette à Crozon-sur-Vauvre



Ateliers ludiques



Maquette du bocage du Boischaut Sud



Dans le cadre des Echappées à vélo 2025...

La Berry Cyclette est une journée festive organisée par le Pays de Châtre en Berry et les communautés de communes de La Châtre Sainte-Sévère, du Val de Bouzanne et de la Marche Berrichonne. Deux circuits sont proposés, au cours desquels les cyclistes, amateurs ou confirmés, participent à des ateliers de découverte du patrimoine local.

C'est ainsi qu'au détour d'un chemin, la maquette du Boischaut Sud fut l'objet de nombreux échanges ! Des ateliers ludiques étaient installés pour aiguïser son regard et mieux comprendre les milieux traversés sur le reste du parcours.

Une nouvelle occasion pour l'Adar Civam de sensibiliser le public sur les richesses et la fragilité de notre bien commun : le bocage du Boischaut Sud.



Contact :

Capucine DEVILLERS

devillers.adar.bs@gmail.com

Les Brind'Elles

Journée Découverte - Les chemins de traverse

Les Brind'Elles, groupe de six femmes du milieu rural, engagées en faveur de l'environnement, ont choisi le hameau des Châtres et la ferme d'Eric et Dany pour leur traditionnelle Journée Découverte.

Elles ont emmené la cinquantaine de visiteurs en balade au creux des chemins de Creuse en ponctuant la balade de lectures de textes.

Deux bénévoles de l'association BNE (Berry Nature Environnement) sont aussi intervenus pour commenter une partie de la balade en parlant des espèces animales et végétales remarquables que l'on peut rencontrer dans ce genre d'habitat.

À la suite de la balade, Patrick Chauvet nous a fait une démonstration de bruits et de musiques à partir de végétaux.

La journée s'est terminée par un pot offert par les Brind'Elles.



Les Brind'Elles le dimanche 6 juillet à Chéniers



À l'occasion de la journée internationale des droits des femmes...

L'association Femmes Solidaires La Châtre a organisé une soirée mettant à l'honneur les femmes paysannes.

Après une conférence sur l'évolution du droit des femmes rurales et paysannes depuis l'antiquité jusqu'à aujourd'hui, entrecoupée de lectures d'archives, les Brind'Elles étaient invitées pour une lecture de leurs créations. Les paysannes du groupe Brind'Elles ont également témoigné de leur vécu en tant que femmes dans le monde agricole : conditions d'installation, statut, difficulté du travail etc. Les échanges avec la salle ont été très riches !



Témoignage des Brind'Elles lors de la journée internationale des droits des femmes du 8 mars à Chassignolles



Contact :

Suzanne THAREL

tharel.adar.bs@gmail.com

Agriculture durable

Groupes ECOPHYTO

Groupe 30 000

Le groupe poursuit son travail dans l'objectif de développer l'autonomie des fermes.

L'hiver dernier, les agriculteurs se sont formés à l'autonomie énergétique. Un intervenant de Réseau CIVAM est venu présenter les différentes solutions pour produire sa propre énergie (éolienne, solaire, chaudière plaquette, etc.) et réduire les consommations directes et indirectes (réglages de machines, diminution de l'achat d'engrais, de concentrés, ...). Les agriculteurs ont visité différentes installations.



Formation autonomie énergétique 05/12/2024



Visite d'une parcelle de blé non désherbée - 24/02/2025

Des visites des fermes du groupe sont organisées pour aborder divers sujets et comparer les pratiques afin de monter en compétence. Cela permet également à l'agriculteur d'avoir l'avis de pairs sur les essais menés.



Visite d'une parcelle de maïs population - 27/09/2024

Groupe DEPHY

Le groupe s'est rencontré lors de divers temps d'échanges : bilan de campagne et résultats des essais, tour de cultures, visite de ferme et analyse technico-économique des résultats de la campagne.



Tour de plaine différentes parcelles de triticales - 25/02/2025

Les analyses montrent que les marges des cultures sont en baisse par rapport à la campagne précédente. Les aléas climatiques et économiques expliquent ces variations. Ces résultats renforcent la volonté du groupe d'avoir un système résilient et économe en intrants.

Le groupe DEPHY a réalisé cette année des analyses de sol. Plusieurs objectifs : comparer des historiques de pratiques différents, identifier les raisons de dysfonctionnement, adapter les pratiques en fonction des caractéristiques des parcelles. Une analyse plus fine en collectif est prévue avec comparaison des différentes pratiques du groupe, notamment en travail du sol.

Lycée agricole

L'Adar Civam intervient depuis plusieurs années dans les cursus des BTS APV (Agronomie Production Végétale) pour un cours sur la notion de système de cultures et la reconception de systèmes. L'objectif : réduire les intrants et les différents leviers à la diminution des produits phytos. L'intervention est accompagnée d'un cas concret d'un agriculteur des groupes.

Cette année, l'Adar Civam a été sollicitée pour une interview sur le métier d'animateur / animatrice et sur les missions de l'association. Les élèves ont réalisé une fiche sur l'accompagnement des agriculteurs dans le changement vers une agriculture plus durable.



Intervention en lycée agricole - 05/02/2025



Contact :
Suzanne THAREL
tharel.adar.bs@gmail.com

Agriculture durable

Le GIEE Agriculture Durable en Boischaut Sud (ADBS)

Santé des troupeaux



Un travail d'analyse des charges opérationnelles d'élevage a été initié par des éleveurs de vaches allaitantes du groupe. Les premières comparaisons montrent de grandes disparités entre les systèmes, allant du simple au double pour 100 kg de poids vif produit. Une analyse plus détaillée et un suivi sur plusieurs années permettrait d'identifier des pratiques économes.

Les rencontres du groupe se sont ensuite focalisées sur des éléments de prévention pour améliorer la santé des troupeaux. Une formation a été organisée pour mieux connaître les minéraux et oligo-éléments nécessaires au bon fonctionnement physiologique des animaux.



Visite d'un bâtiment avec des grands abreuvoirs ronds remplis par des tuyaux en aérien

Une campagne d'analyse d'eau a été menée pour mesurer la qualité des eaux d'abreuvement. L'intervention d'un spécialiste a permis de mieux comprendre les résultats, de connaître les bonnes pratiques en terme de prélèvement d'eau et les possibilités de traitement quand la qualité n'est pas suffisante. Les participant·es ont aussi échangé et fait des propositions sur des projets d'aménagement de circuits d'abreuvement de deux fermes du groupe. L'objectif : diversifier les sources d'eau (réseau, forage, étang, pluie...) pour un abreuvement de qualité, en quantité suffisante sans impacter la ressource et sans se ruiner.

Les prairies diversifiées à l'honneur

Des prairies diversifiées pour la santé des troupeaux

Deux ateliers se sont déroulés dans le cadre du projet de recherche-action PRAIDIV. Ils ont réuni 10 éleveur·euses, 2 techniciens de Chambre d'Agriculture, 2 enseignants-chercheurs et 2 botanistes. Co-animés par Juliette Rose de l'ESA d'Angers et l'Adar Civam, ils ont permis de présenter un état des lieux des connaissances des pratiques d'éleveur·euses sur le rôle de la diversité des prairies dans la santé des animaux. Des interventions de spécialistes et une visite de ferme ont permis d'enrichir les échanges. Un temps de co-construction sur un cas concret a donné des pistes pour mieux prendre en compte la diversité des prairies pour la fertilité des vaches.



Des sérapis langue

Connaître les plantes des prairies et adapter la gestion des parcelles

Six formations ont été organisées dans le cadre des MAEC avec des focus variés : prairies temporaires, engraissement à l'herbe ou encore gestion des prairies humides et de la ripisylve, avec l'intervention de l'OFB et de la DDT. Une autre formation a été co-organisée avec l'ADEARI et le GDAB 36 pour permettre des échanges entre groupes d'agriculteur·ices intéressé·es par la biodiversité dans les prairies.



Formation botanique prairies naturelles



Un zygène sur une centaurée



Contact :

Clémence VERMOT-FEVRE
vermotfevre.adar.bs@gmail.com

Agriculture durable

Les Mesures Agro-Environnementales et Climatiques

Une programmation 2023-2027 déjà bien écoulée

Les aides MAEC sont un levier important pour accompagner la transition agro-écologique. Elles rencontrent un succès important en Boischaut Sud, avec 11 millions d'euros mobilisés depuis 2023 sur 185 exploitations, et une année 2025 encore importante (voir bilan ci-contre). Cela témoigne de la capacité des agriculteurs à adapter leurs systèmes aux enjeux de climat et de biodiversité. De nombreux candidats, y compris de jeunes installés, contactent encore les animateur-ices de l'Adar Civam, de la Chambre d'Agriculture ou d'Indre Nature pour s'engager en MAEC à l'horizon 2026.

Malheureusement, l'enveloppe de 82,6 millions d'euros allouée aux MAEC en Région Centre-Val de Loire pour la programmation 2023-2027 est déjà consommée à plus de 95 %. Dommage, au regard des besoins de terrain !

Un plaidoyer organisé par Réseau Civam pour faire perdurer les MAEC et améliorer la PAC

Notre réseau national est un appui pour porter auprès des pouvoirs publics la volonté des agriculteur-ices de poursuivre des pratiques vertueuses. Un travail national est en cours en partenariat avec le Collectif Nourrir, pour évaluer l'impact de la PAC actuelle sur les fermes Civam et construire des propositions ancrées sur les réalités de terrain en vue de la prochaine PAC 2027. Cette réflexion, déclinée en Boischaut Sud avec une enquête en ligne au printemps, puis avec un atelier mené à Neuvy St-Sépulchre avec un petit groupe de fermes, sera poursuivie dans les mois à venir. Avis aux intéressé-es !

Bilan des engagements MAEC 2025 en Boischaut Sud :

- 53 exploitations agricoles
- 2,4 millions d'euros d'aides

Pour gérer de façon durable :

- 2 600 hectares de Surface Agricole Utile
- 520 hectares de prairies naturelles
- 85 km de haies ou ripisylves



Contact :

Lucas HENNER

henner.adar.bs@orange.fr

Etude transmission - porte à porte

La Communauté de Communes de la Vallée de la Creuse cherche à définir sa stratégie foncière agricole

L'Adar Civam, Terre de Liens et l'ADEARI ont été sollicités pour cela.

2 ateliers ont eu lieu : en décembre dernier pour constituer un groupe de travail et définir les objectifs ; en mars pour valider ces objectifs, identifier les fermes à transmettre et les zones à enjeu (friches, biens vacants, etc.).



Atelier sur la stratégie foncière agricole

Enquête transmission : premiers résultats

Sur la base d'une méthodologie élaborée par le Civam 35 à laquelle l'Adar Civam et l'ADEARI ont été formées, une enquête en porte à porte a été réalisée entre avril et juin auprès de 35 agriculteurs de plus de 55 ans (sur les 109 recensés). Les objectifs : identifier leurs représentations sur la transmissibilité de leurs fermes et les aider à lever les obstacles (freins techniques, vision du métier, des repreneurs potentiels, contexte territorial, etc.). Selon eux, les principaux freins sont :

- la taille des exploitations et le capital mobilisé pour la reprise ;
- le manque d'attractivité du métier pour les jeunes et le manque de formation pratique.

Quant aux leviers :

- favoriser le dialogue entre agriculteurs, mais aussi les échanges avec les collectivités et la société civile ;
- renforcer les aspects pratiques dans l'enseignement agricole, pour mieux préparer les repreneurs ;
- développer le parrainage entre cédant et repreneur, qui rend possible une installation progressive.

Quelques pistes sont aussi à creuser : approfondir la connaissance des dynamiques de déprise foncière et les affectations ultérieures possibles, mieux anticiper les risques et évolutions : incendie, fermeture visuelle (qualité paysagère), installation d'espèces sauvages telles que le sanglier, etc. Ces premiers résultats seront partagés et feront l'objet d'échanges lors du prochain atelier du 30 septembre.



Contact :

Olivier BENELLE

benelle.adar.bs@orange.fr

Alimentation durable et solidaire

PAT* de la Vallée de la Creuse

*Projet Alimentaire Territorial porté par la Communauté de Communes de la Vallée de la Creuse

Organisation de visites de ferme

Permettre des temps d'échange et de retour d'expérience notamment entre agriculteur·rices et élu·es, c'est l'objectif des fermes ouvertes qu'organisent l'Adar Civam et l'ADEARI. Le 27 janvier, c'était chez Agnès Navez, éleveuse de cochons à Eguzon-Chantôme. Le thème était "vente directe, vente en filières longues ... quels enjeux actuels des débouchés ? Comment être plus résilient et autonome ?" Les échanges furent riches avec les 8 personnes présentes.

Sécurité Sociale de l'Alimentation, Ordonnance verte : la volonté de permettre à tous·tes d'accéder à une alimentation de qualité et choisie

De nombreux collectifs ont débuté partout en France des expérimentations de "Sécurité Sociale de l'Alimentation" (SSA). Le concept global s'inspire du fonctionnement de la Sécu : l'universalité (pour tous·tes), le conventionnement (des lieux et produits alimentaires définis collectivement), la cotisation (chacun·e cotise selon ses moyens). Pour en savoir plus : <https://securite-sociale-alimentation.org/la-ssa/>

Trois projets de SSA ont émergé dans l'Indre, dont un porté par la Communauté de Communes de la Vallée de la Creuse, le CPIE Brenne-Berry et l'Adar Civam. Quatre ateliers participatifs ont été organisés, permettant d'établir un diagnostic du territoire avec les citoyen·nes présent·es. Dès septembre 2025, de nouveaux ateliers viseront à co-construire une initiative locale adaptée à toutes et tous pour faciliter l'accès à une alimentation de qualité et choisie.



Atelier SSA

En parallèle, un dispositif "Ordonnance verte" va être lancé en septembre. Au moyen d'une ordonnance établie par un·e professionnel·le de santé (médecin généraliste, sage-femme, gynécologue), les femmes enceintes d'au moins trois mois et résidant sur la Communauté de Communes bénéficieront de :

- 2 ateliers de sensibilisation à une alimentation favorable à la santé, de qualité, locale et de saison ;
- la distribution hebdomadaire d'un panier de fruits et légumes bio et locaux quasi gratuits.

Plus d'infos à venir sur le site internet de la Communauté de Communes de la Vallée de la Creuse et via la MSA et la CPAM.

Voyage d'étude en Dordogne sur la restauration collective et perspectives

Élu·es de collectivités, chargé·es de mission alimentation, agricultrice, DDT se sont déplacé·es pour 3 jours d'immersion en Dordogne. Objectifs : comprendre comment ce département a réussi à passer les cantines des collèges en 100% bio, local et fait-maison sans impacter le coût des repas. Au coeur du projet : les relations humaines, l'implication des acteurs tout au long de la chaîne - de la production à la consommation - et des moyens déployés pour équiper et former les cantines.

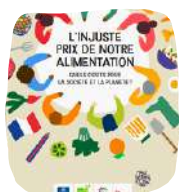
Une exposition a été réalisée - quiconque le souhaite peut l'emprunter - et une restitution en a été faite en juin, mobilisant les élu·es du département de l'Indre et de la région Centre-Val de Loire.

... A nous tous·tes désormais d'essaimer la démarche et d'accompagner les élu·es et cantines de nos territoires !



Visite de la cuisine d'un collège de Dordogne

Etude "L'injuste prix de notre alimentation"



Retrouvez l'étude sur le site du réseau CIVAM

19 milliards d'euros d'argent public pour compenser les effets négatifs du système alimentaire, +160 % de diabétiques en 20 ans, 8 millions de français en insécurité alimentaire, -30 % d'oiseaux des champs en 15 ans... Le Secours Catholique, Réseau Civam, Solidarités Paysans et la Fédération Française des Diabétiques ont fait appel au bureau d'étude Le Basic pour établir un rapport chiffré sur le modèle alimentaire actuel. Publiée à l'automne 2024, cette étude recommande également 30 pistes d'actions concrètes en faveur d'un accès à tous·tes à une alimentation de qualité, rémunératrice pour les producteur·ices et tenant compte des enjeux planétaires.



Contact :

Irène BURCKARD

burckard.adar.bs@gmail.com

Alimentation durable et solidaire

Le projet AlimenBerry - périmètre du Pays de La Châtre

Structurer la résilience alimentaire du territoire par un accompagnement multi-acteurs

Changement climatique, transmission des fermes, concurrence d'accès au foncier, attentes sociétales et environnementales : de nombreux constats pointant la nécessité d'accompagner l'agriculture vers plus de résilience, de mobiliser et mettre en lien les acteurs de l'alimentation et de construire la résilience alimentaire de demain. De cela découle le projet "AlimenBerry" porté par l'Adar Civam et financé en grande partie par la région, sur une durée de 3 ans. Il se décompose en 3 volets d'actions : sensibiliser les citoyen·nes et en particulier les jeunes à l'alimentation durable et de qualité ; développer l'approvisionnement en produits locaux et de qualité dans les cantines ; capitaliser les expériences pour orienter l'agriculture locale vers des systèmes de production-transformation-commercialisation répondant aux besoins du territoire. Plusieurs partenaires sont mobilisés aux côtés de l'Adar Civam pour la mise en oeuvre des actions : Cagette & Fourchette, l'ADEARI, l'URGC et l'association Exhale. Un lien étroit est également fait avec le Pays de La Châtre, la Maison des Jeunes, de la Culture et des Savoirs (MJCS) et la Mission Locale.

Retour sur les actions réalisées depuis le lancement en septembre 2024

- Capitalisation d'expériences et recueil des besoins de 13 producteur·rices en circuits courts et de toutes les cantines d'école du territoire du Pays de la Châtre.
- "Apéro AlimenBerry" : visite de ferme et échanges sur les modes de commercialisation en circuits courts.
- Visites de fermes avec la Mission Locale et l'ADEARI : découverte des métiers agricoles par les jeunes, ateliers cuisine avec les produits locaux des fermes.
- Ateliers sur l'alimentation avec des élèves du collège d'Aigurande.
- Itinérances de ferme en ferme et création d'un podcast par les jeunes de la MJCS en lien avec l'association Exhale.
- Rencontres culinaires organisées par l'URGC : création de recettes à partir de races et variétés locales par des jeunes de SEGPA/ULIS ; formations à la production de semences de variétés locales ; création d'une exposition par des élèves (maternelle au lycée) sur des variétés potagères oubliées.



Réalisation de burgers maison lors des visites de fermes avec les jeunes de la Mission Locale



Itinérances de ferme en ferme et interview d'agriculteur·rices pour la réalisation d'un podcast

Un cycle de formation des cantines dès 2026

Agents des cantines d'écoles et élu·es pourront bénéficier de l'intervention de cuisiniers formateurs du Collectif Les Pieds dans le Plat, d'une diététicienne et de Cagette & Fourchette pour se remettre à jour sur la Loi Egalim, le site macantine.fr, l'élaboration de menus, l'équilibre alimentaire ou encore le gaspillage. Une occasion à ne pas manquer !

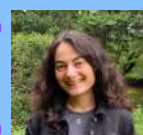
Un Forum de l'Alimentation organisé à l'occasion de la Foire Bio de Neuvy-Saint-Sépulcre les 30-31 août

Ce fût l'occasion de présenter les premières actions menées et d'annoncer celles à venir. 1 élue, 1 productrice et 1 cuisinier ont également été invité·es à témoigner dans le cadre d'une table-ronde et à alimenter les échanges avec le public au sujet des freins et leviers à l'approvisionnement local des cantines. Une trentaine de personnes étaient présentes, avec en majorité des habitant·es. Des ateliers participatifs ont suivi, afin de co-construire de futures actions pour le territoire. Trois thématiques étaient proposées :

- Permettre des installations d'agriculteur·rices sur le territoire qui valorisent leur production localement
- Augmenter de la part de produits locaux de qualité dans les cantines
- Permettre à chacun·e de connaître les produits locaux et savoir-faire liés à l'agriculture et à l'alimentation locale.



Table-ronde lors du Forum de l'Alimentation



Contact :

Irène BURCKARD

burckard.adar.bs@gmail.com

Préservation et valorisation du bocage

La bouchure doit retrouver une place d'honneur

Plus que jamais la bouchure joue un rôle essentiel dans la lutte contre le réchauffement climatique.

L'Adar Civam continue d'aller au plus près des acteurs du territoire pour redonner du sens à la préservation du bocage, redonner à la bouchure une place fonctionnelle parfois oubliée ou délaissée.

La plantation de haies

L'Adar Civam accompagne les exploitants désireux de planter des haies dans le cadre du Pacte en Faveur de la Haie.

La haie est un allier incontestable pour lutter contre les effets du changement climatique : ralentissement des écoulements de l'eau, lutte contre l'érosion, protection des cultures et des animaux (ombrage, brise-vent...). Le maillage peut nous paraître dense mais de nombreuses haies disparaissent encore aujourd'hui.

9 projets ont été retenus dans le cadre du Pacte en Faveur de la Haie : 4 chantiers réalisés à l'automne dernier et 5 programmés pour la fin d'année.



Plantation d'une haie à Parnac

Le Plan de Gestion Durable de la Haie

L'Adar Civam propose désormais la réalisation de Plan de Gestion Durable de la Haie (PGDH). Cet outil permet à l'exploitant d'avoir une vision globale de toutes les haies de son exploitation et les préconisations de gestion sur chacune d'elles pour une meilleure fonctionnalité. Le leitmotiv est : biodiversité et production peuvent être compatibles.

La valorisation de la plaquette bocagère

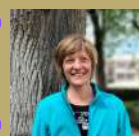
La litière plaquette, une alternative pour être plus autonome sur sa ferme et diminuer son besoin en paille.

De nouvelles formations ont été proposées en début d'année 2025 et seront développées encore à l'automne.

À Saint Plantaire, les retours d'expérience des participants et la visite de la Ferme des Ossons ont permis à chacun d'avoir un regard plus éclairé sur l'utilisation de la plaquette en litière.



Visite de la Ferme des Ossons



Contact :
Capucine DEVILLERS
devillers.adar.bs@gmail.com

Etude filière végétal local

Afin de mieux accompagner la production locale de plants, une étude sera menée à partir de septembre, via un stage, pour identifier les freins et les leviers au développement d'une filière de production de végétaux locaux, principalement ligneux.

Caractériser l'offre et la demande, préciser son potentiel d'évolution et les conditions de viabilité des installations de pépiniéristes, favoriser la coopération entre les acteurs... autant de sujets à creuser pour disposer localement d'une offre diversifiée de plants pour assurer le renouvellement du bocage !



Contact :
Olivier BENELLE
benelle.adar.bs@orange.fr

Création d'activités et appui associatif

De l'accompagnement à la création d'activités ...

Les ateliers de la création vus par deux participantes :

Marlène et Camille, qui ont participé au cycle 2025, livrent leurs impressions :

« La formation m'a permis de structurer mon projet de pépinière tout en me permettant d'acquérir des outils pratiques (gestion de trésorerie, plan d'actions commerciales...) sans oublier de réfléchir à la viabilité et la vivabilité de la mise en place de l'entreprise.

Elle fait vivre les valeurs d'une agriculture paysanne et souligne les défis écologiques et environnementaux de demain.

Le volet animé par des intervenantes m'a permis de réfléchir à la notion de réseau tout en ayant des techniques pour être plus efficace dans l'action.

L'écoute, les conseils sont précieux pour se rassurer, prendre confiance tout en restant réaliste.

C'est une formation qui m'a énormément portée, rassurée et qui m'a permis de développer mon réseau, à un niveau que je n'aurais pas imaginé. »



Marlène Chéramy, créatrice d'une pépinière à Briantes



Camille Ospital, installée en Naturopathie-iridologie & réflexologie plantaire à Aigurande

« Je suis arrivée aux ateliers de la création en cours de route, avec mon projet déjà lancé. Les outils sont pertinents et s'adaptent aux différents porteurs de projets. Mon domaine (naturopathie et réflexologie plantaire) avait beau être très différent, les supports et les intervenants savent s'adapter et offrir des solutions ou aiguiller.

Les ateliers m'ont beaucoup aidée à connaître les outils de communication propres au territoire et ses réseaux. Cela m'a aussi permis de faire une piqûre de rappel en ce qui concerne les différents statuts et la partie administrative de la création d'entreprise.

Enfin, les outils tels que le tableau de suivi d'actions commerciales, et aussi les cartes sur l'organisation spatiale du territoire m'ont beaucoup apporté et je les utilise encore à ce jour. »

... à l'accompagnement du territoire

Changer d'échelle pour soutenir les dynamiques collectives

L'émergence d'un Pôle Territorial de Coopération Économique (PTCE), initié dans le cadre de la démarche Boischaud Sud en transition, permet d'analyser plus finement les besoins transverses en faisant se croiser les regards d'acteurs locaux et converger les compétences. Deux ateliers participatifs ont récemment été organisés pour concevoir des solutions sur la mobilité durable (covoiturage) avec le Pays de La Châtre en Berry.



Atelier mobilité durable à Crozon Sur Vauvre

Appui associatif

Participation aux assises régionales de la vie associative : analyse des clés de la coopération.

Conjointement avec Joël Moreau (bénévole au tiers lieu À la Bonne Vauvre) et Bernard Mitaty (maire de Crozon-sur-Vauvre), un témoignage préparé et livré avec l'Adar Civam a permis de mettre en évidence les clés de la coopération en milieu rural dans le cas précis des étapes de construction et du fonctionnement du tiers lieux/bar associatif de Crozon-sur-Vauvre. Les énergies conjuguées des habitants, des bénévoles et des élus communaux font vivre ce lieu atypique depuis avril 2024. Se mettre d'accord sur ce qui compte aux yeux des parties prenantes, associer les acteurs, mesurer les avancées (et les valoriser), savoir dire aussi ce qui ne va pas... autant de facteurs à prendre en compte pour bien coopérer !



Atelier du 3 juin à Fleury-les-Aubrais, dans le cadre des assises régionales organisées par le Mouvement associatif Centre VdL, la Région Centre Val de Loire et l'État.



Contact :
Olivier BENELLE
benelle.adar.bs@orange.fr

Vie associative

Merci pour ces 40 ans !

Le 5 octobre 2024, vous avez été nombreux à manifester votre attachement à l'Adar Civam en participant à la célébration des 40 ans de l'association, couplée à l'Assemblée Générale. Citoyen·nes, partenaires, élu·es, agriculteur·ices, et quelques invité·es de marque comme les ancien·nes salarié·es ou comme Denis Lépicier (Inrae / Réseau Civam) : tou·tes ont pu contribuer à une rétrospective - tantôt sérieuse et tantôt comique - sur 40 ans d'évolutions et de transitions en milieu rural.



Les échanges et rencontres au sein du village associatif dressé pour l'occasion dans la cour du prieuré de Magny, qui se sont poursuivis jusqu'à une soirée dansante à la salle des fêtes, ont été un grand moment de notre vie associative.

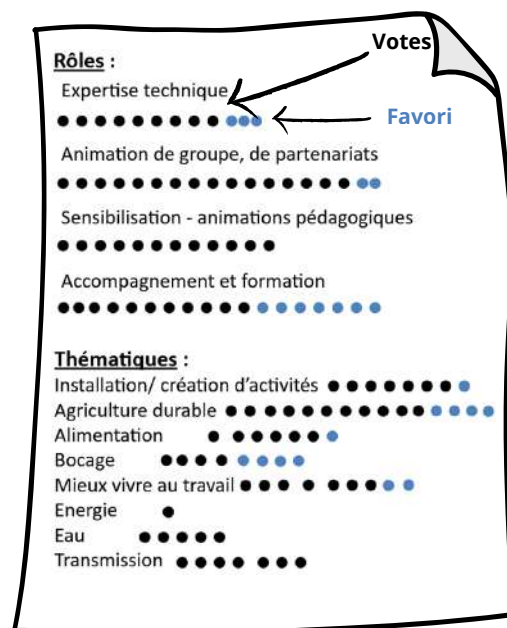
L'équipe actuelle des salarié·es et administrateur·ices de l'Adar Civam, fortement mobilisée par l'organisation de cet événement, en ressort nourrie et motivée par toutes ces présences à nos côtés et ces réflexions conduites ensemble sur notre ruralité... ce qui permettra sans doute d'alimenter nos projets pour les 40 prochaines années !

Actualisation du projet associatif

Les mutations du monde agricole et rural sont nombreuses et semblent s'accélérer : changement climatique, enjeu de renouvellement des générations, tensions croissantes entre différentes parts de la société... En parallèle, les financements publics liés à la transition agro-écologique et sociale sont de moins en moins assurés, questionnant la pérennité de certaines actions menées par l'Adar Civam. Afin de maintenir un cap clair dans ce contexte incertain, nous avons fait appel au Dispositif Local d'Accompagnement (DLA) et avons bénéficié de l'accompagnement d'un consultant au travers d'ateliers conduits du printemps à l'automne 2025.

Cette démarche, associant salarié·es et administrateur·ices dans une ambiance constructive, a permis de prendre du recul sur différents aspects de notre projet et notre fonctionnement associatifs, notamment :

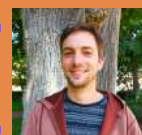
- la réponse aux besoins de nos bénéficiaires et du territoire : ainsi des thématiques nouvelles émergent, telles que la qualité de vie au travail en agriculture, ou la transmission ; d'autres comme l'adaptation au changement climatique en sont renforcées ;
- nos savoir-faire et nos ressources pour accompagner sur ces enjeux : certains projets nous demandent parfois de monter en compétence sur un sujet (ex : stratégie foncière et transmission, risques psycho-sociaux au travail, expertises techniques diverses, etc.) même si l'animation reste le cœur de notre métier ;
- notre fonctionnement interne : en termes de communication, d'organisation, de recherche de financements, cette prise de recul aidera à développer encore la qualité et l'efficacité de nos processus ;
- enfin et surtout : une clarification de notre "vision", par une actualisation de notre raison d'être et de notre projet associatif, qui pourra se décliner en plan stratégique pour les 2-3 années à venir.



Extrait d'un atelier DLA permettant une prise de recul sur l'utilité sociale de l'Adar Civam

Ce travail est encore en cours, et sera mis en partage avec nos adhérents et partenaires lors de l'Assemblée Générale du 27 septembre 2025 : cela permettra d'enrichir et de valider collectivement cette feuille de route.

Charge à nous de la mettre en œuvre ensuite !



Contact :

Lucas HENNER

henner.adar.bs@orange.fr

Adar Civam - Septembre 2025



ADHÉRER,
c'est donner de la force
à vos projets et contribuer à
rendre notre territoire encore
plus vivant et attractif



Rdv sur
<https://bit.ly/3PBQyJ3>

Organigramme 2025

CONSEIL D'ADMINISTRATION 2025 MEMBRES ACTIFS : 3 COLLÈGES DE 8 SIÈGES

Élu-es des communes

Marie-Laure LEUILLET
(Adjointe au maire de La Châtre)
Marie-Hélène MATHIEU
(Conseillère municipale de Cuzion)
Philippe ROUTET
(Conseiller municipal à Neuvy
Saint Sépulchre)
Daniel CALAME
(Maire de Saint Plantaire)
Benoît RABRET
(Maire de Vijon)
Bernard MAILLIEN
(Adjoint au maire d'Aigurande)
Maurice DESRIERS
(Maire de Montchevrier)
Phillipe VIAUD
(Maire de Tranzault)

Associations, organisations professionnelles et syndicats

Paulette AUBAILLY
(La Fermière Berrichonne)
Denis JAMBUS
(Confédération Paysanne)
Florence DALLOT
(Brind'Elles)
Thierry LENUE
(CODAR)
Pierre MADELENAT
(SCIC Berry Energie Bocage)
Christian NIEL
(Parc des Parelles)
Dominique DUPOIRIEUX
(Neuvy Eco Bio)

Bénévoles

Jean-Claude MOREAU
(Lacs)
Stéphanie CHAPUT
(Chassignolles)
José ROMERA
(Crevant)
Sabrina BRAEM
(Montlevicq)
Jean-Marie LANGLOIS
(Briantes)
Cindy CHEVILLOT
(Lacs)
Philippe AUVILLAIN
(Aigurande)
Sandra LOHMANN
(Montchevrier) *stagiaire*

ÉQUIPE SALARIÉE - 5,6 ETP

Lucas HENNER
Direction
Suzanne THAREL
Agriculture durable
Olivier BENELLE
Création d'activités et
développement rural
**Clémence VERMOT-
FÈVRE**
Agriculture durable
Capucine DEVILLERS
Bocage, énergie,
biodiversité
Irène BURCKARD
Alimentation durable
et solidaire

Membres de droit

Chambre d'Agriculture
Chambre de Métiers et d'Artisanat
Chambre de Commerce et d'Industrie
Conseil Départemental de l'Indre

ADHÉRENT-ES

- Agriculteur-rices, ruraux, porteur-euses de projet
- Communes du Boischaud Sud
- Associations, groupes de développement agricole



L'Association de Développement Agricole et Rural - Adar Civam - est une association loi 1901 créée en 1984 et rattachée aujourd'hui au réseau national des Civam. Nous sommes également membre du réseau régional InPACT Centre.

Nous remercions tous les partenaires financiers de nos actions :



Nous avons déménagé temporairement nos locaux, retrouvez-nous au :
8 rue d'Olmor 36400 La Châtre
02.54.48.08.82 - adar.civam@gmail.com
www.civam.org/adar-civam